

# QUARTALSMITTEILUNG 9M|2020

I. JANUAR BIS 30. SEPTEMBER 2020

# STRATEC MIT ZWEISTELLIGEN WACHSTUMSRATEN BEI UMSATZ UND ERGEBNIS IN DEN ERSTEN NEUN MONATEN 2020

- Umsatzerlöse 9M/2020 steigen gegenüber Vorjahr um 13,1 % auf 179,1 Mio. € (9M/2019: 158,3 Mio. €)
- Adjustiertes EBIT 9M/2020 erhöht sich um 40,7 % auf 28,1 Mio. € (9M/2019: 20,0 Mio. €)
- Adjustierte EBIT-Marge verbessert sich gegenüber Vorjahr um 310 Basispunkte auf 15,7 %
- Gut gefüllte Entwicklungspipeline und Erreichung wichtiger Entwicklungsmeilensteine
- Finanzprognose 2020: Oberes Ende der Umsatz- und Margenbandbreite erwartet

## Sehr geehrte Aktionärinnen und Aktionäre, liebe Partner und Freunde von STRATEC,

nach der bereits erfreulichen Geschäftsentwicklung im ersten Halbjahr, konnte STRATEC die Wachstumsdynamik im abgelaufenen Quartal weiter steigern. So legte der Konzernumsatz im dritten Quartal 2020 gegenüber dem Vorjahr um 20,1 % zu. Auch die Profitabilität hat sich in den letzten drei Monaten weiter erhöht. Insgesamt wurde der Umsatz in den ersten neun Monaten 2020 gegenüber Vorjahr um 13,1 % gesteigert, während wir beim adjustierten EBIT um 40,7 % zulegen konnten. Das deutliche Wachstum ist dabei unter anderem auf eine hohe zusätzliche Nachfrage nach in-vitro-diagnostischen Lösungen zur Eindämmung der COVID-19-Pandemie zurückzuführen.

Die letzten Monate waren geprägt von weiteren Maßnahmen zum Schutz unserer Mitarbeiter und der Sicherstellung unserer Lieferfähigkeit. Hierdurch und durch den herausragenden Einsatz unserer Mitarbeiter ist es uns gelungen, unsere Produktionskapazitäten innerhalb eines sehr kurzen Zeitraums deutlich auszuweiten und damit unsere Kunden bei ihrem Beitrag gegen die Pandemie erfolgreich zu unterstützen. Insbesondere das Management der Lieferkette wird weiterhin einen erhöhten Einsatz erfordern, um die gestiegenen Bedarfe unserer Kunden auch über die nächsten Wochen und Monate bedienen zu können.

Aufgrund der aktuellen Bestellungen und Forecasts unserer Kunden gehen wir derzeit davon aus, im Geschäftsjahr 2020 das obere Ende der von uns gesetzten Bandbreiten für Umsatzwachstum und adjustierte EBIT-Marge zu erreichen. Auch unsere mittel- bis langfristigen Wachstumsperspektiven bleiben vor dem Hintergrund unserer gut gefüllten Entwicklungspipeline und der damit über die nächsten Jahre zu erwartenden neuen Produkteinführungen positiv. Zudem

haben wir in 2020 eine Vielzahl von Entwicklungsprojekten in unterschiedlichen Entwicklungsphasen weiter vorangetrieben und bedeutende Meilensteine erreicht. Wir konnten zudem neue Kooperationen mit Partnern abschließen und stehen in Verhandlungen bezüglich einer Vielzahl von weiteren Entwicklungsprojekten.

Das STRATEC-Team wächst kontinuierlich weiter. So stieg die Mitarbeiterzahl zum 30. September 2020 im Vergleich zum Vorjahr organisch um 7,0 % auf 1.315. Die bereits im Geschäftsjahr 2018 gestartete deutliche Erweiterung der Gebäude am Standort Birkenfeld wurde im dritten Quartal nahezu abgeschlossen. Nachdem bereits Mitte 2019 der erste Bauabschnitt bezogen werden konnte, erfolgt derzeit der Bezug des zweiten Bauabschnitts.

Wir danken Ihnen für Ihr Vertrauen.

Im Namen des Vorstands Ihrer  
STRATEC SE



**Marcus Wolfinger**  
Vorstandsvorsitzender

## Wesentliche Kennzahlen<sup>1</sup>

| in T€                                           | 9M 2020 | 9M 2019 <sup>2</sup> | Veränderung | Q3 2020 | Q3 2019 <sup>2</sup> | Veränderung |
|-------------------------------------------------|---------|----------------------|-------------|---------|----------------------|-------------|
| Umsatzerlöse                                    | 179.082 | 158.336              | +13,1%      | 59.715  | 49.732               | +20,1%      |
| Adjustiertes EBITDA                             | 35.821  | 26.776               | +33,8%      | 12.284  | 9.451                | +30,0%      |
| Adjustierte EBITDA-Marge (%)                    | 20,0    | 16,9                 | +310 bp     | 20,6    | 19,0                 | +160 bp     |
| Adjustiertes EBIT                               | 28.121  | 19.985               | +40,7%      | 9.708   | 7.180                | +35,2%      |
| Adjustierte EBIT-Marge (%)                      | 15,7    | 12,6                 | +310 bp     | 16,3    | 14,4                 | +190 bp     |
| Adjustiertes Konzernergebnis <sup>3</sup>       | 23.765  | 15.931               | +49,2%      | 8.170   | 5.476                | +49,2%      |
| Adjustiertes Ergebnis je Aktie (€) <sup>3</sup> | 1,97    | 1,33                 | +48,1%      | 0,67    | 0,46                 | +45,7%      |
| Ergebnis je Aktie (€) <sup>3</sup>              | 1,55    | 0,72                 | +115,3%     | 0,54    | 0,24                 | +125,0%     |

bp = Basispunkte

<sup>1</sup> Adjustierte Zahlen wurden für Vergleichszwecke um Abschreibungen aus Kaufpreisallokationen aus Akquisitionen und mit diesen in Zusammenhang stehenden Reorganisationsaufwendungen adjustiert.

<sup>2</sup> Rückwirkend angepasst für die Erfassung des Geschäfts der Business Unit Data Solutions als nicht fortzuführender Geschäftsbereich gemäß IFRS 5.

<sup>3</sup> Ergebnis aus fortzuführenden Geschäftsbereichen.

# GESCHÄFTSVERLAUF

Der Konzernumsatz in den ersten neun Monaten 2020 konnte gegenüber Vorjahr sowohl währungsbereinigt als auch nominal um 13,1% auf 179,1 Mio. € gesteigert werden. Die hohe zusätzliche Nachfrage nach in-vitro-diagnostischen Produkten zur Eindämmung der COVID-19-Pandemie setzte sich dabei auch im dritten Quartal ungemindert fort (Konzernumsatz Q3/2020: währungsbereinigt +22,4%). Vor diesem Hintergrund entwickelte sich in den ersten neun Monaten 2020 insbesondere das Geschäft mit Systemen sehr dynamisch. Auch die Umsätze mit Serviceteilen und Verbrauchsmaterialien konnten im zweistelligen Prozentbereich gesteigert werden. Der Umsatz mit Entwicklungs- und Dienstleistungen in den ersten neun Monaten 2020 reduzierte sich dagegen, vor dem Hintergrund einer außergewöhnlich hohen Vorjahresvergleichsbasis, plangemäß um mehr als 10 Mio. €.

Das adjustierte EBIT der ersten neun Monate 2020 verbesserte sich um 40,7% auf 28,1 Mio. € gegenüber 20,0 Mio. € im Vorjahr. Die adjustierte EBIT-Marge konnte folglich um 310 Basispunkte auf 15,7% (9M/2019: 12,6%) gesteigert werden. Die deutliche Margensteigerung ist dabei auf positive Skaleneffekte sowie auf einen verbesserten Umsatz- sowie Produktmix zurückzuführen. Auch die eingeleiteten Maßnahmen der im Jahr 2018 gestarteten Initiative zur Ergebnisverbesserung zeigen wie erwartet Wirkung. Bewertungseffekte im Zusammenhang mit Aktienwertsteigerungsrechten wirkten sich dagegen mit 280 Basispunkten negativ auf die Marge aus.

Das adjustierte Konzernergebnis der fortzuführenden Geschäftsbereiche (gemäß IFRS 5) erhöhte sich um 49,2% auf 23,8 Mio. € (9M/2019: 15,9 Mio. €). Das adjustierte Ergebnis je Aktie der fortzuführenden Geschäftsbereiche (unverwässert) für die ersten neun Monate 2020 stieg um 48,1% auf 1,97 € gegenüber 1,33 € im Vorjahr.

Die Ertragszahlen wurden für Vergleichszwecke um Abschreibungen aus Kaufpreisallokationen aus Akquisitionen und mit

diesen in Zusammenhang stehenden Reorganisationsaufwendungen adjustiert. Eine Überleitung der adjustierten Zahlen zu den in der Konzernergebnisrechnung ausgewiesenen Werten kann den nachfolgenden Tabellen entnommen werden:

| in T€                                                                                            | 9M 2020       | 9M 2019 <sup>1</sup> |
|--------------------------------------------------------------------------------------------------|---------------|----------------------|
| <b>Adjustiertes EBIT</b>                                                                         | 28.121        | 19.985               |
| <b>Adjustierungen</b>                                                                            |               |                      |
| • Planmäßige Abschreibungen PPA                                                                  | -6.071        | -6.774               |
| • Aufwendungen im Zusammenhang mit Transaktionen und diesbezüglichen Reorganisationsaufwendungen | 0             | -2.230               |
| <b>EBIT</b>                                                                                      | <b>22.050</b> | <b>10.981</b>        |

<sup>1</sup> Rückwirkend angepasst

| in T€                                                                                            | 9M 2020       | 9M 2019 <sup>1</sup> |
|--------------------------------------------------------------------------------------------------|---------------|----------------------|
| <b>Adjustiertes Konzernergebnis fortzuführende Geschäftsbereiche</b>                             | 23.765        | 15.931               |
| <b>Adjustiertes Ergebnis je Aktie fortzuführende Geschäftsbereiche in € (unverwässert)</b>       | 1,97          | 1,33                 |
| <b>Adjustierungen</b>                                                                            |               |                      |
| • Planmäßige Abschreibungen PPA                                                                  | -6.071        | -6.774               |
| • Aufwendungen im Zusammenhang mit Transaktionen und diesbezüglichen Reorganisationsaufwendungen | 0             | -2.230               |
| • Steuern vom Einkommen und vom Ertrag                                                           | 946           | 1.676                |
| <b>Konzernergebnis fortzuführende Geschäftsbereiche</b>                                          | <b>18.640</b> | <b>8.603</b>         |
| <b>Ergebnis je Aktie fortzuführende Geschäftsbereiche in € (unverwässert)</b>                    | <b>1,55</b>   | <b>0,72</b>          |

<sup>1</sup> Rückwirkend angepasst

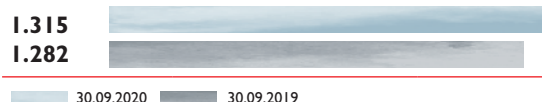
# PROJEKTE UND SONSTIGE ENTWICKLUNG

STRATEC hat in den letzten Monaten weitere wichtige Meilensteine für Entwicklungsprojekte erreichen können. Beispielsweise konnte im Segment Smart Consumables die Serienproduktion eines polymerbasierten komplexen Verbrauchsmaterials für einen Partner im Bereich der Durchflusszytometrie gestartet werden. Darüber hinaus wurden neue Kooperationen mit Partnern abgeschlossen und Verhandlungen über eine Vielzahl von neuen Entwicklungsprojekten weiter vorangetrieben. Die im Geschäftsjahr 2018 gestarteten Baumaßnahmen zur deutlichen Erweiterung der Gebäude am Unternehmenshauptsitz in Birkenfeld wurden im dritten Quartal nahezu abgeschlossen.

## PERSONAL-ENTWICKLUNG

Die STRATEC-Gruppe beschäftigte zum 30. September 2020, unter Hinzurechnung der durch Personaldienstleister überlassenen Beschäftigten sowie der Auszubildenden, 1.315 Mitarbeiter (Vorjahr: 1.282). Gegenüber dem Vorjahr und bereinigt um die Veräußerung der Business Unit Data Solutions entspricht dies einer organischen Steigerung der Mitarbeiterzahl von 7,0% (nominal: +2,6%). Die Steigerung der Mitarbeiterzahl ist unter anderem auf die mit der COVID-19-Pandemie verbundenen erhöhten Produktionskapazitäten zurückzuführen.

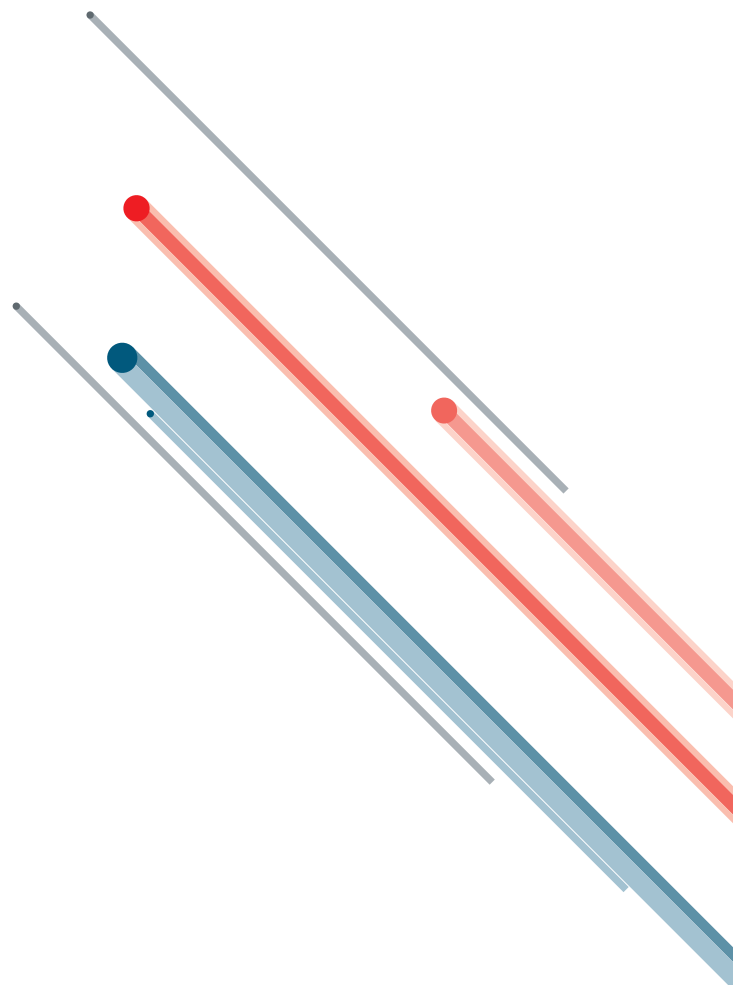
### Mitarbeiterzahl



# FINANZ- PROGNOSE

Vor dem Hintergrund der guten Geschäftsentwicklung in den ersten neun Monaten 2020 bestätigt STRATEC ihre für 2020 gegebene Finanzprognose, welche ein um Währungskurseffekte bereinigtes organisches Umsatzwachstum im Bereich von 14,0% bis 18,0% (Umsatzbasis 2019: 214,2 Mio. €) sowie eine adjustierte EBIT-Marge von etwa 15,5% bis 16,5% (2019: 13,7%) vorsieht. Aufgrund der weiterhin anhaltenden hohen Nachfrage im Zusammenhang mit der COVID-19-Pandemie sowie aktualisierter Planungen, erwartet STRATEC jedoch derzeit, sowohl beim Umsatzwachstum als auch bei der adjustierten EBIT-Marge, das jeweils obere Ende der angegebenen Bandbreiten zu erreichen.

In 2020 sind weiterhin Investitionen in Sachanlagen und immaterielle Vermögenswerte in Höhe von etwa 10% bis 12% des Umsatzes geplant. Bei den Investitionen in Sachanlagen handelt es sich dabei im Wesentlichen um die Baumaßnahmen zur deutlichen Erweiterung der Gebäude am Unternehmenshauptsitz in Birkenfeld. Der Abschluss der Baumaßnahmen erfolgte größtenteils im dritten Quartal 2020. Für 2021 wird folglich mit einer weiter sinkenden Investitionsquote gerechnet.



# KONZERNBILANZ

## zum 30. September 2020

### Vermögenswerte

| in T€                                        | 30.09.2020     | 31.12.2019     |
|----------------------------------------------|----------------|----------------|
| <b>Langfristige Vermögenswerte</b>           |                |                |
| Geschäfts- oder Firmenwerte                  | 38.021         | 40.674         |
| Übrige immaterielle Vermögenswerte           | 49.603         | 56.418         |
| Nutzungsrechte                               | 10.530         | 8.583          |
| Sachanlagen                                  | 52.790         | 47.338         |
| Finanzielle Vermögenswerte                   | 557            | 447            |
| Vertragsvermögenswerte                       | 19.319         | 15.616         |
| Latente Steuern                              | 1.116          | 1.207          |
|                                              | <b>171.936</b> | <b>170.283</b> |
| <b>Kurzfristige Vermögenswerte</b>           |                |                |
| Vorräte                                      | 70.439         | 55.978         |
| Forderungen aus Lieferungen und Leistungen   | 35.662         | 34.121         |
| Finanzielle Vermögenswerte                   | 2.730          | 1.319          |
| Übrige Forderungen und Vermögenswerte        | 8.651          | 6.124          |
| Vertragsvermögenswerte                       | 3.282          | 4.780          |
| Ertragsteuerforderungen                      | 1.676          | 4.101          |
| Zahlungsmittel und Zahlungsmitteläquivalente | 27.568         | 22.708         |
|                                              | <b>150.008</b> | <b>129.131</b> |
|                                              |                |                |
|                                              |                |                |
|                                              |                |                |
| <b>Summe Vermögenswerte</b>                  | <b>321.944</b> | <b>299.414</b> |

## Eigenkapital und Schulden

| in T€                                            | 30.09.2020     | 31.12.2019     |
|--------------------------------------------------|----------------|----------------|
| <b>Eigenkapital</b>                              |                |                |
| Gezeichnetes Kapital                             | 12.093         | 12.030         |
| Kapitalrücklage                                  | 29.178         | 26.457         |
| Gewinnrücklagen                                  | 125.991        | 120.978        |
| Eigene Anteile                                   | -65            | -89            |
| Übriges Eigenkapital                             | -5.170         | -369           |
|                                                  | <b>162.027</b> | <b>159.007</b> |
| <b>Langfristige Schulden</b>                     |                |                |
| Finanzielle Verbindlichkeiten                    | 103.578        | 90.378         |
| Übrige Verbindlichkeiten                         | 0              | 481            |
| Vertragsverbindlichkeiten                        | 3.156          | 1.869          |
| Pensionsrückstellungen                           | 5.327          | 5.077          |
| Latente Steuern                                  | 6.805          | 6.931          |
|                                                  | <b>118.866</b> | <b>104.736</b> |
| <b>Kurzfristige Schulden</b>                     |                |                |
| Finanzielle Verbindlichkeiten                    | 15.114         | 9.584          |
| Verbindlichkeiten aus Lieferungen und Leistungen | 12.699         | 12.266         |
| Übrige Verbindlichkeiten                         | 7.355          | 6.016          |
| Vertragsverbindlichkeiten                        | 2.706          | 4.407          |
| Rückstellungen                                   | 1.134          | 1.138          |
| Ertragsteuerverbindlichkeiten                    | 2.043          | 2.260          |
|                                                  | <b>41.051</b>  | <b>35.671</b>  |
| <b>Summe Eigenkapital und Schulden</b>           | <b>321.944</b> | <b>299.414</b> |

# KONZERN-GESAMTERGEBNISRECHNUNG

## für den Zeitraum vom 1. Januar bis zum 30. September 2020

| in T€                                                                              | 01.01. – 30.09.2020 | 01.01.–30.09.2019 <sup>1</sup> |
|------------------------------------------------------------------------------------|---------------------|--------------------------------|
| Umsatzerlöse                                                                       | 179.082             | 158.336                        |
| Umsatzkosten                                                                       | -127.710            | -121.393                       |
| <b>Bruttoergebnis vom Umsatz</b>                                                   | <b>51.372</b>       | <b>36.943</b>                  |
| Forschungs- und Entwicklungskosten                                                 | -7.284              | -6.037                         |
| Vertriebskosten                                                                    | -7.078              | -6.844                         |
| Allgemeine Verwaltungskosten                                                       | -14.931             | -13.672                        |
| Sonstige betriebliche Erträge und Aufwendungen                                     | -29                 | 591                            |
| <b>Betriebsergebnis (EBIT)</b>                                                     | <b>22.050</b>       | <b>10.981</b>                  |
| <b>Finanzergebnis</b>                                                              | <b>-520</b>         | <b>-781</b>                    |
| <b>Ergebnis der gewöhnlichen Geschäftstätigkeit (EBT)</b>                          | <b>21.530</b>       | <b>10.200</b>                  |
| Steuern vom Einkommen und vom Ertrag                                               | -2.890              | -1.597                         |
| <b>Ergebnis aus fortzuführenden Geschäftsbereichen</b>                             | <b>18.640</b>       | <b>8.603</b>                   |
| Ergebnis aus aufgegebenen Geschäftsbereichen                                       | -3.525              | -1.707                         |
| <b>Konzernergebnis</b>                                                             | <b>15.115</b>       | <b>6.896</b>                   |
| <b>Posten, die nicht aufwands- oder ertragswirksam umgliedert werden können:</b>   |                     |                                |
| Neubewertung von leistungsorientierten Pensionsplänen                              | -48                 | 0                              |
| <b>Posten, die später aufwands- oder ertragswirksam umgliederbar sein könnten:</b> |                     |                                |
| Umrechnungsdifferenzen aus der Umrechnung ausländischer Geschäftsbetriebe          | -4.753              | -52                            |
| <b>Sonstiges Ergebnis</b>                                                          | <b>-4.801</b>       | <b>-52</b>                     |
| <b>Gesamtergebnis</b>                                                              | <b>10.314</b>       | <b>6.844</b>                   |
| <b>Unverwässertes Ergebnis je Aktie in €</b>                                       | <b>1,25</b>         | <b>0,58</b>                    |
| aus fortzuführenden Geschäftsbereichen                                             | 1,55                | 0,72                           |
| aus aufgegebenen Geschäftsbereichen                                                | -0,29               | -0,14                          |
| Anzahl der zugrunde gelegten Aktien (unverwässert)                                 | 12.050.634          | 11.982.550                     |
| <b>Verwässertes Ergebnis je Aktie in €</b>                                         | <b>1,25</b>         | <b>0,57</b>                    |
| aus fortzuführenden Geschäftsbereichen                                             | 1,54                | 0,71                           |
| aus aufgegebenen Geschäftsbereichen                                                | -0,29               | -0,14                          |
| Anzahl der zugrunde gelegten Aktien (verwässert)                                   | 12.136.452          | 12.051.624                     |

<sup>1</sup> Rückwirkend angepasst für die Erfassung des Geschäfts der Business Unit Data Solutions als nicht fortzuführender Geschäftsbereich gemäß IFRS 5.



# KONZERN-GESAMTERGEBNISRECHNUNG

## für den Zeitraum vom 1. Juli bis zum 30. September 2020

| in T€                                                                              | 01.07.–30.09.2020 | 01.07.–30.09.2019 <sup>1</sup> |
|------------------------------------------------------------------------------------|-------------------|--------------------------------|
| Umsatzerlöse                                                                       | 59.715            | 49.732                         |
| Umsatzkosten                                                                       | -42.033           | -36.348                        |
| <b>Bruttoergebnis vom Umsatz</b>                                                   | <b>17.682</b>     | <b>13.384</b>                  |
| Forschungs- und Entwicklungskosten                                                 | -2.826            | -2.181                         |
| Vertriebskosten                                                                    | -1.583            | -3.008                         |
| Allgemeine Verwaltungskosten                                                       | -5.347            | -4.598                         |
| Sonstige betriebliche Erträge und Aufwendungen                                     | -213              | 399                            |
| <b>Betriebsergebnis (EBIT)</b>                                                     | <b>7.713</b>      | <b>3.996</b>                   |
| <b>Finanzergebnis</b>                                                              | <b>-313</b>       | <b>-533</b>                    |
| <b>Ergebnis der gewöhnlichen Geschäftstätigkeit (EBT)</b>                          | <b>7.400</b>      | <b>3.463</b>                   |
| Steuern vom Einkommen und vom Ertrag                                               | -916              | -568                           |
| <b>Ergebnis aus fortzuführenden Geschäftsbereichen</b>                             | <b>6.484</b>      | <b>2.895</b>                   |
| Ergebnis aus aufgegebenen Geschäftsbereichen                                       | 0                 | 112                            |
| <b>Konzernergebnis</b>                                                             | <b>6.484</b>      | <b>3.007</b>                   |
| <b>Posten, die nicht aufwands- oder ertragswirksam umgegliedert werden können:</b> |                   |                                |
| Neubewertung von leistungsorientierten Pensionsplänen                              | 0                 | 0                              |
| <b>Posten, die später aufwands- oder ertragswirksam umgliederbar sein könnten:</b> |                   |                                |
| Umrechnungsdifferenzen aus der Umrechnung ausländischer Geschäftsbetriebe          | -2.259            | -878                           |
| <b>Sonstiges Ergebnis</b>                                                          | <b>-2.259</b>     | <b>-878</b>                    |
| <b>Gesamtergebnis</b>                                                              | <b>4.225</b>      | <b>2.129</b>                   |
| <b>Unverwässertes Ergebnis je Aktie in €</b>                                       | <b>0,54</b>       | <b>0,26</b>                    |
| aus fortzuführenden Geschäftsbereichen                                             | 0,54              | 0,24                           |
| aus aufgegebenen Geschäftsbereichen                                                | 0,00              | 0,01                           |
| Anzahl der zugrunde gelegten Aktien (unverwässert)                                 | 12.085.680        | 12.009.172                     |
| <b>Verwässertes Ergebnis je Aktie in €</b>                                         | <b>0,53</b>       | <b>0,25</b>                    |
| aus fortzuführenden Geschäftsbereichen                                             | 0,53              | 0,24                           |
| aus aufgegebenen Geschäftsbereichen                                                | 0,00              | 0,01                           |
| Anzahl der zugrunde gelegten Aktien (verwässert)                                   | 12.159.347        | 12.055.781                     |

<sup>1</sup> Rückwirkend angepasst für die Erfassung des Geschäfts der Business Unit Data Solutions als nicht fortzuführender Geschäftsbereich gemäß IFRS 5.

# KONZERN-KAPITALFLUSSRECHNUNG

für den Zeitraum vom 1. Januar bis zum 30. September 2020

| in T€                                                                                                              | 01.01. – 30.09.2020 | 01.01. – 30.09.2019 |
|--------------------------------------------------------------------------------------------------------------------|---------------------|---------------------|
| <b>I. Laufende Geschäftstätigkeit</b>                                                                              |                     |                     |
| Konzernergebnis (nach Steuern)                                                                                     | 15.115              | 6.896               |
| Abschreibungen                                                                                                     | 18.126              | 13.760              |
| Laufender Ertragsteueraufwand                                                                                      | 3.437               | 2.645               |
| Gezahlte Ertragsteuern abzüglich erhaltene Ertragsteuern                                                           | -883                | -6.749              |
| Finanzerträge                                                                                                      | -37                 | -70                 |
| Finanzaufwendungen                                                                                                 | 997                 | 882                 |
| Gezahlte Zinsen                                                                                                    | -1.012              | -848                |
| Erhaltene Zinsen                                                                                                   | 39                  | 74                  |
| Sonstige zahlungsunwirksame Aufwendungen                                                                           | 2.602               | 3.636               |
| Sonstige zahlungsunwirksame Erträge                                                                                | -2.700              | -1.597              |
| Erfolgswirksame Veränderung der Nettopensionsrückstellungen                                                        | 238                 | -23                 |
| Erfolgswirksame Veränderung der latenten Steuern                                                                   | 87                  | -919                |
| Gewinn (-) / Verlust (+) aus dem Abgang von langfristigen Vermögenswerten                                          | 0                   | -19                 |
| Zunahme (-) / Abnahme (+) der Vorräte, der Forderungen aus Lieferungen und Leistungen sowie anderer Vermögenswerte | -26.596             | -14.174             |
| Zunahme (+) / Abnahme (-) der Verbindlichkeiten aus Lieferungen und Leistungen sowie anderer Schulden              | 9.485               | 7.593               |
| <b>Cashflow aus laufender Geschäftstätigkeit</b>                                                                   | <b>18.898</b>       | <b>11.086</b>       |
| <b>II. Investitionstätigkeit</b>                                                                                   |                     |                     |
| Einzahlungen aus Abgängen von Vermögenswerten                                                                      |                     |                     |
| • Sachanlagen                                                                                                      | 2                   | 22                  |
| • Finanzanlagen                                                                                                    | 821                 | 31                  |
| Auszahlungen für Investitionen in Vermögenswerte                                                                   |                     |                     |
| • Immaterielle Vermögenswerte                                                                                      | -7.447              | -8.543              |
| • Sachanlagen                                                                                                      | -10.337             | -11.752             |
| • Finanzanlagen                                                                                                    | -7                  | 0                   |
| Einzahlungen aus dem Verkauf von bislang konsolidierten Gesellschaften abzüglich abgegebener Zahlungsmittel        | 1.927               | -871                |
| <b>Cashflow aus der Investitionstätigkeit</b>                                                                      | <b>-15.041</b>      | <b>-21.113</b>      |
| <b>III. Finanzierungstätigkeit</b>                                                                                 |                     |                     |
| Einzahlung aus der Aufnahme von Finanzverbindlichkeiten                                                            | 24.000              | 14.900              |
| Auszahlungen für die Tilgung von Finanzverbindlichkeiten                                                           | -14.628             | -3.753              |
| Einzahlungen aus der Ausgabe von Aktien aus Mitarbeiter-Aktienoptionsprogrammen                                    | 2.278               | 1.463               |
| Dividendenzahlungen                                                                                                | -10.101             | -9.811              |
| <b>Cashflow aus der Finanzierungstätigkeit</b>                                                                     | <b>1.549</b>        | <b>2.799</b>        |
| <b>IV. Zahlungswirksame Veränderung der Zahlungsmittel und Zahlungsmitteläquivalente (Saldo I–III)</b>             |                     |                     |
| Zahlungsmittel und Zahlungsmitteläquivalente am Anfang der Periode                                                 | 22.708              | 24.095              |
| Einfluss von Wechselkursänderungen                                                                                 | -546                | -554                |
| <b>Zahlungsmittel und Zahlungsmitteläquivalente am Ende der Periode</b>                                            | <b>27.568</b>       | <b>16.313</b>       |

# FINANZKALENDER



Änderungen vorbehalten.

Quartalsmitteilungen und Halbjahresfinanzberichte werden vom Konzernabschlussprüfer, der Ebner Stolz GmbH & Co. KG Wirtschaftsprüfungsgesellschaft Steuerberatungsgesellschaft, Stuttgart, weder geprüft, noch einer prüferischen Durchsicht unterzogen.

## ÜBER STRATEC

Die STRATEC SE ([www.stratec.com](http://www.stratec.com)) projiziert, entwickelt und produziert vollautomatische Analysensysteme für Partner aus der klinischen Diagnostik und Biotechnologie. Darüber hinaus bietet das Unternehmen komplexe Verbrauchsmaterialien für diagnostische und medizinische Anwendungen an. Dabei wird die gesamte Wertschöpfungskette von der Entwicklung über das Design und die Produktion bis zur Qualitätssicherung abgedeckt.

Die Partner vermarkten die Systeme, Software und Verbrauchsmaterialien weltweit als Systemlösungen, in der Regel gemeinsam mit ihren Reagenzien, an Laboratorien, Blutbanken und Forschungseinrichtungen. STRATEC entwickelt ihre Produkte mit eigenen patentgeschützten Technologien.

Die Aktien der Gesellschaft (ISIN: DE000STRA555) werden im Marktsegment Prime Standard an der Frankfurter Wertpapierbörse gehandelt und gehören dem AuswahlindeX SDAX der Deutschen Börse an.

## IMPRESSUM UND KONTAKT

### Herausgeber

STRATEC SE  
Gewerbestr. 37  
75217 Birkenfeld  
Deutschland  
Telefon: +49 7082 7916-0  
Telefax: +49 7082 7916-999  
[info@stratec.com](mailto:info@stratec.com)  
[www.stratec.com](http://www.stratec.com)

### Head of Investor Relations & Corporate Communications

Jan Keppeler  
Telefon: +49 7082 7916-6515  
Telefax: +49 7082 7916-9190  
[j.keppeler@stratec.com](mailto:j.keppeler@stratec.com)

### Hinweise

Zukunftsgerichtete Aussagen enthalten Risiken: Diese Quartalsmitteilung enthält verschiedene Aussagen, die die zukünftige Entwicklung von STRATEC betreffen. Diese Aussagen beruhen sowohl auf Annahmen als auch auf Schätzungen. Obwohl wir davon überzeugt sind, dass diese vorausschauenden Aussagen realistisch sind, können wir hierfür nicht garantieren, denn unsere Annahmen bergen Risiken und Unsicherheiten, die dazu führen könnten, dass die tatsächlichen Ergebnisse wesentlich von den erwarteten abweichen. Eine Aktualisierung der vorausschauenden Aussagen ist nicht geplant.

Diese Quartalsmitteilung enthält aus wirtschaftlicher Sicht Angaben die nicht Bestandteil der Rechnungslegungsvorschriften sind. Diese Angaben sind als Ergänzung, jedoch nicht als Ersatz für die nach IFRS erstellten Angaben zu sehen.

In der gesamten Quartalsmitteilung können durch mathematische Rundungen in der Addition scheinbare Differenzen auftreten.

Die weibliche Form ist der männlichen Form in dieser Quartalsmitteilung gleichgestellt; lediglich aus Gründen der leichten Lesbarkeit wurde in Teilen der Quartalsmitteilung die männliche Form gewählt.

Diese Quartalsmitteilung liegt in deutscher und englischer Sprache vor. Beide Fassungen stehen auch auf der Internetseite der Gesellschaft unter [www.stratec.com](http://www.stratec.com) zum Download bereit. Im Zweifelsfall ist die deutsche Fassung maßgeblich.