

# PNE WIND AG

Präsentation – August 2013



# Disclaimer



Diese Präsentation dient einzig Informationszwecken und stellt weder ein öffentliches Angebot noch eine Einladung zur Zeichnung oder zum Kauf eines Wertpapiers der PNE WIND AG dar, noch bilden dieses Dokument oder die darin enthaltenen Informationen eine Grundlage für eine vertragliche oder anderweitige Verpflichtung. Diese Präsentation wird Ihnen ausschließlich zu Ihrer Information zur Verfügung gestellt und darf nicht insgesamt oder teilweise reproduziert oder an andere Personen weiterverteilt werden.

Alle in dieser Präsentation enthaltenen Informationen wurden sorgfältig ausgewählt. Dennoch übernehmen wir keine Gewähr für ihre Richtigkeit oder Vollständigkeit.

Die in dieser Präsentation enthaltenen Informationen unterliegen Ergänzungen, Berichtigungen und Aktualisierungen. Manche der in dieser Präsentation getätigten Aussagen drücken zukünftige Erwartungen aus und enthalten in die Zukunft gerichtete Aussagen, die auf den derzeitigen Anschauungen und Annahmen der Gesellschaft beruhen und daher unbekannte Risiken und Unsicherheiten aufweisen. Die tatsächlichen Ergebnisse und Entwicklungen können unter anderem aufgrund geänderter Geschäfts- oder Marktverhältnisse und erheblich von den in diesen Aussagen enthaltenen Erwartungen und Prognosen abweichen. Diese und andere Faktoren können das Ergebnis, die finanziellen Erwartungen und die in dieser Präsentation aufgestellten Prognosen negativ beeinflussen. Die Gesellschaft übernimmt keine Verpflichtung, sei es aufgrund neuer Informationen oder zukünftiger Ereignisse, ihre zukunftsgerichteten Aussagen zu aktualisieren oder zu überarbeiten.

Die Verteilung dieser Präsentation in anderen Rechtsordnungen kann gesetzlich beschränkt sein, und Personen, in deren Besitz dieses Dokument gelangt, sollten sich über solche Beschränkungen informieren und diese einhalten. Die Nichteinhaltung dieser Beschränkungen kann ein Verstoß gegen geltende Wertpapiergesetze sein.

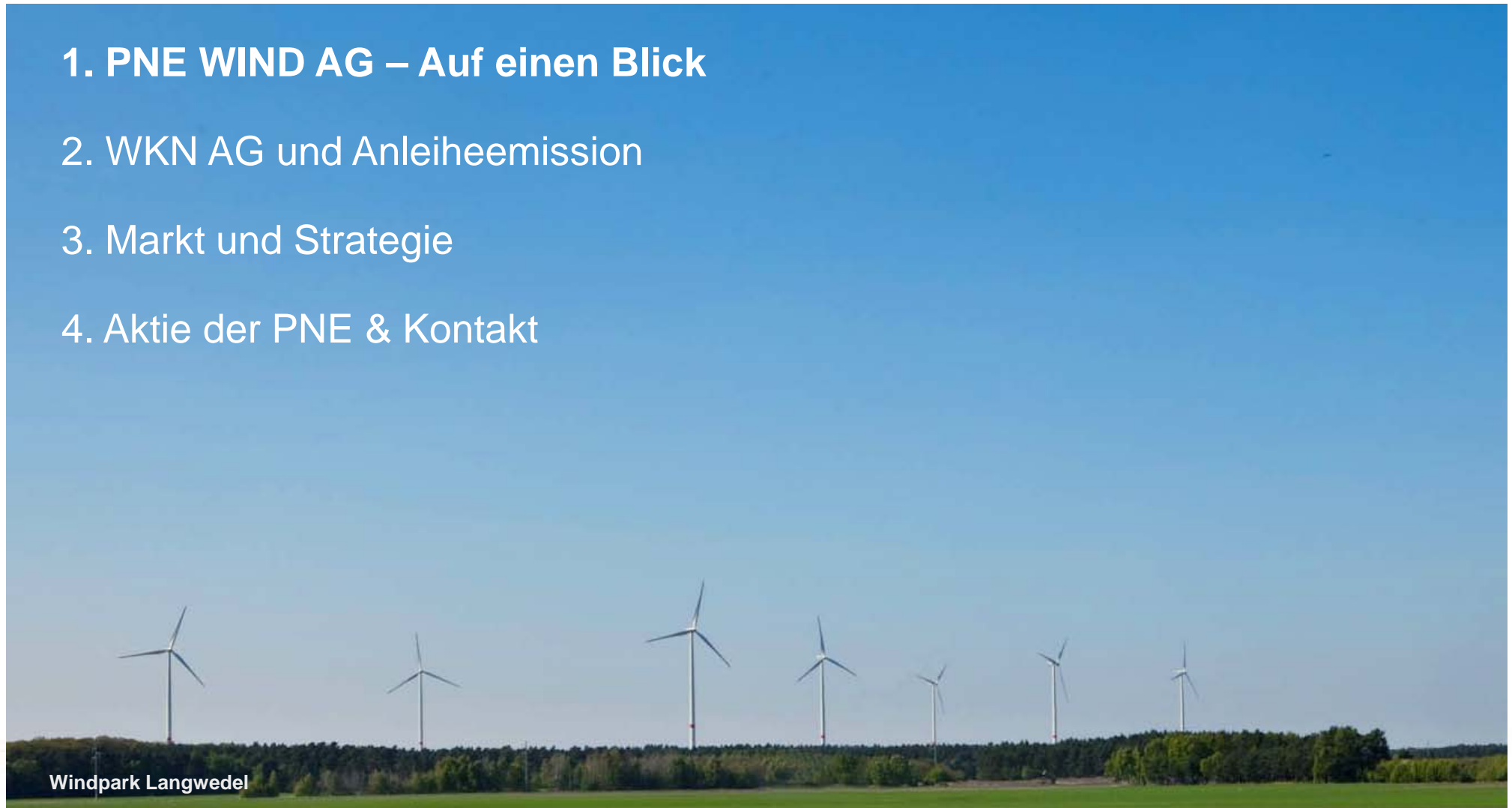
# Agenda

## 1. PNE WIND AG – Auf einen Blick

2. WKN AG und Anleiheemission

3. Markt und Strategie

4. Aktie der PNE & Kontakt



# PNE WIND AG

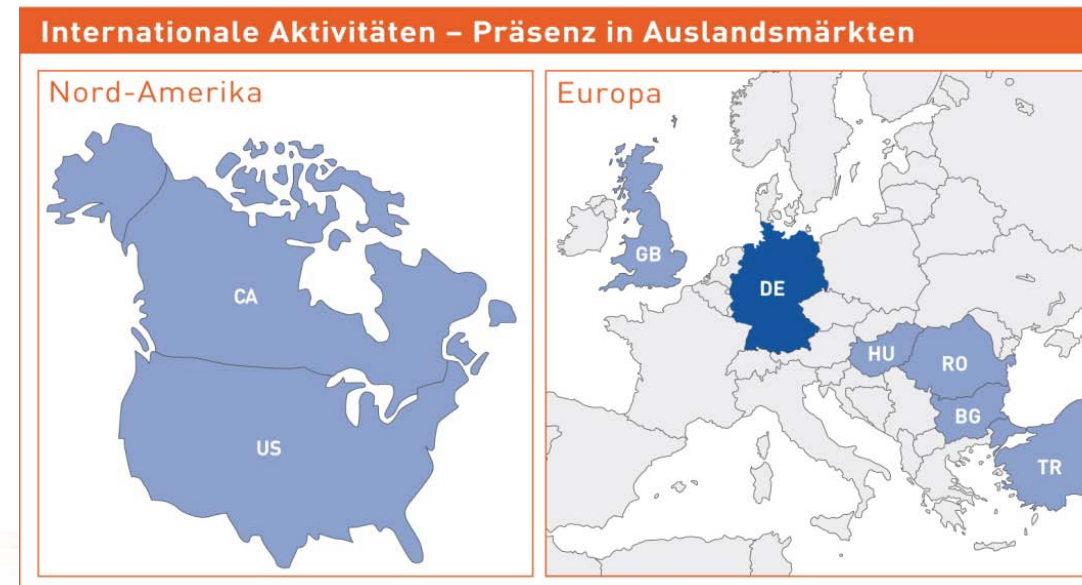
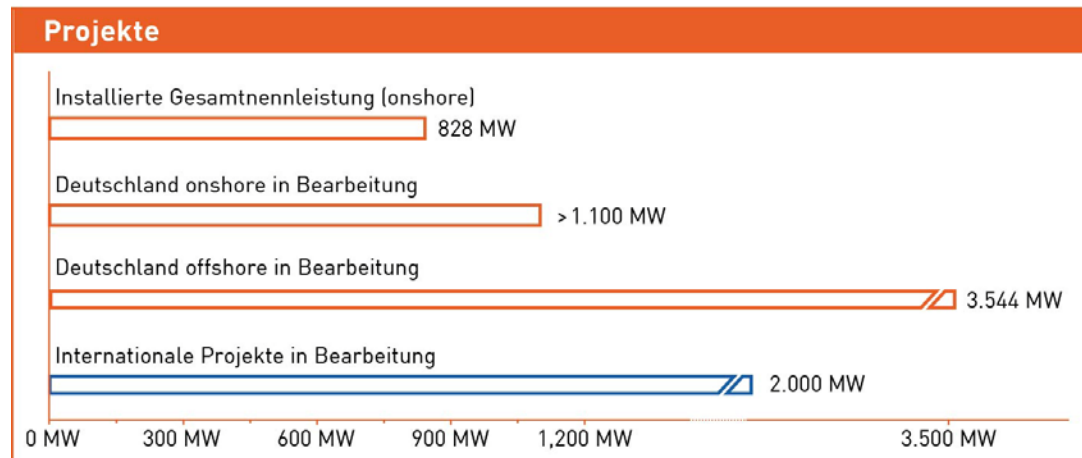
## Highlights



- Etablierter Windkraft-Projektierer mit Sitz in Deutschland; Geschäftstätigkeit auch in Großbritannien, Nordamerika und in ausgewählten Ländern Südosteuropas
- EBIT-Prognose von kumuliert 60 bis 72 Mio. Euro für den Dreijahreszeitraum von 2011 bis 2013 bestätigt. Für den nachfolgenden Zeitraum 2014 bis 2015 erwartet der Vorstand ein kumuliertes EBIT von 60 bis 72 Mio. Euro (ohne WKN AG)
- Mit 6 verkauften Offshore-Windparkprojekten profunde Expertise im Offshore-Markt mit Aussicht auf weitere Milestone-Zahlungen von mehr als 73 Mio. Euro
- Im Bereich onshore Deutschland ist ein Portfolio von mehr als 180 MW im Genehmigungsverfahren und teilweise in Bau
- Darüber hinaus besteht eine gut ausgebaute Projekt-Pipeline für organisches Wachstum
- Durch den Mehrheitserwerb der WKN AG deutlich breitere Aufstellung in ausländischen Märkten
- Erfahrenes Managementteam schafft eine starke Basis für zukünftiges Wachstum

# PNE WIND AG

Auf einen Blick



- Planung und Realisierung von Windpark-Projekten in Deutschland sowie im Ausland, an Land (onshore) sowie auf hoher See (offshore)
- Onshore: 575 Windenergieanlagen (WEA) mit Gesamtnennleistung von 828 MW in 100 Windparks installiert
- Offshore: 9 Projekte mit Gesamtnennleistung von 3.544 MW in Bearbeitung, 6 Projekte davon sind bereits verkauft\*
- PNE WIND AG betreut rund 250 Windkraftanlagen in der kaufmännischen und technischen Betriebsführung
- Firmensitz in Cuxhaven, 196 Mitarbeiter im Konzern

\* GW III unter aufschiebender Bedingung der Genehmigung

# PNE WIND AG

## Management



**Martin  
Billhardt**  
Vorstands-  
vorsitzender  
(CEO)

- Branchenerfahrung seit 1995
- Vorstandsvorsitzender seit Juni 2008
- Aufgabenbereiche: Strategie, Investor Relations, Akquisition, Vertrieb, Personal, Recht, Beteiligungen



**Jörg  
Klowat**  
Finanz-  
vorstand  
(CFO)

- Seit 1999 bei PNE WIND AG tätig
- Finanzvorstand seit April 2011
- Aufgabenbereiche: Finanz- und Rechnungswesen, Controlling sowie Risikomanagement

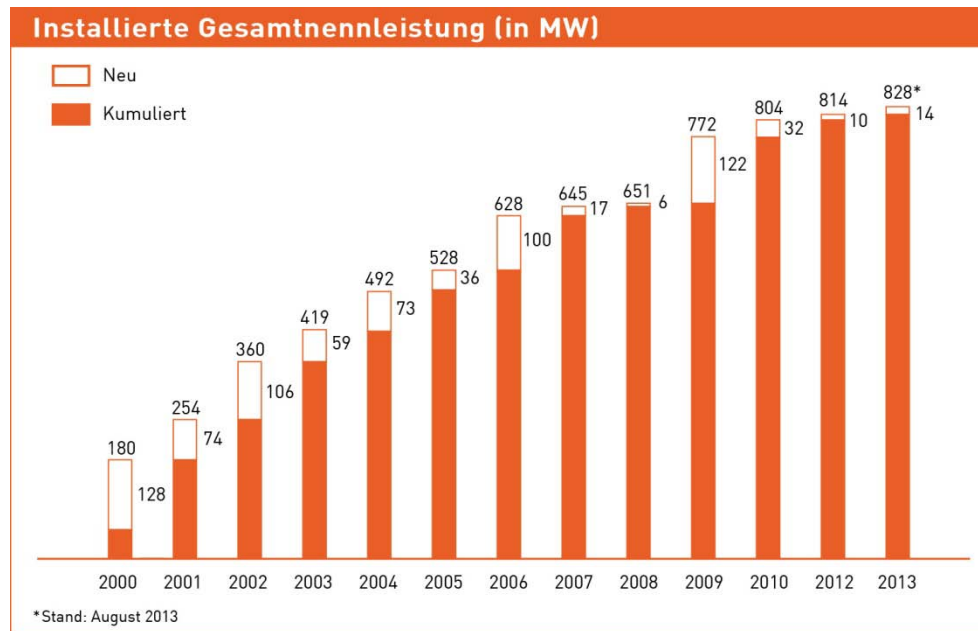


**Markus  
Lesser**  
Vorstand  
operatives  
Geschäft  
(COO)

- Über 10 Jahre im Bereich Projektierung erneuerbarer Energien
- Vorstand für das operative Geschäft seit Mai 2011
- Aufgabenbereiche: Projektentwicklung sowie Realisierung von Onshore- und Offshore-Windparks

# PNE WIND AG im Überblick

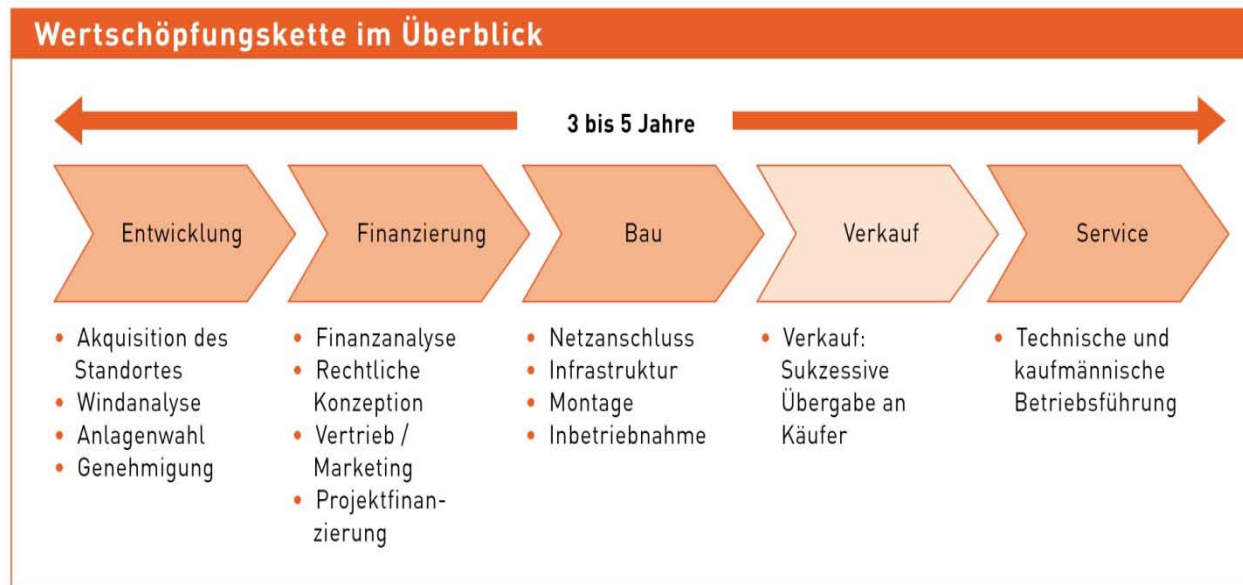
## Referenzen



- Vier Offshore-Projekte genehmigt
- Referenzen onshore: 100 Windparks
- 575 Windenergie-anlagen (WEA) mit 828 MW installiert
- Damit zählt PNE WIND AG zu den erfahrensten Wind-kraft-Projektierern

# Geschäftsmodell

## Wertschöpfungskette

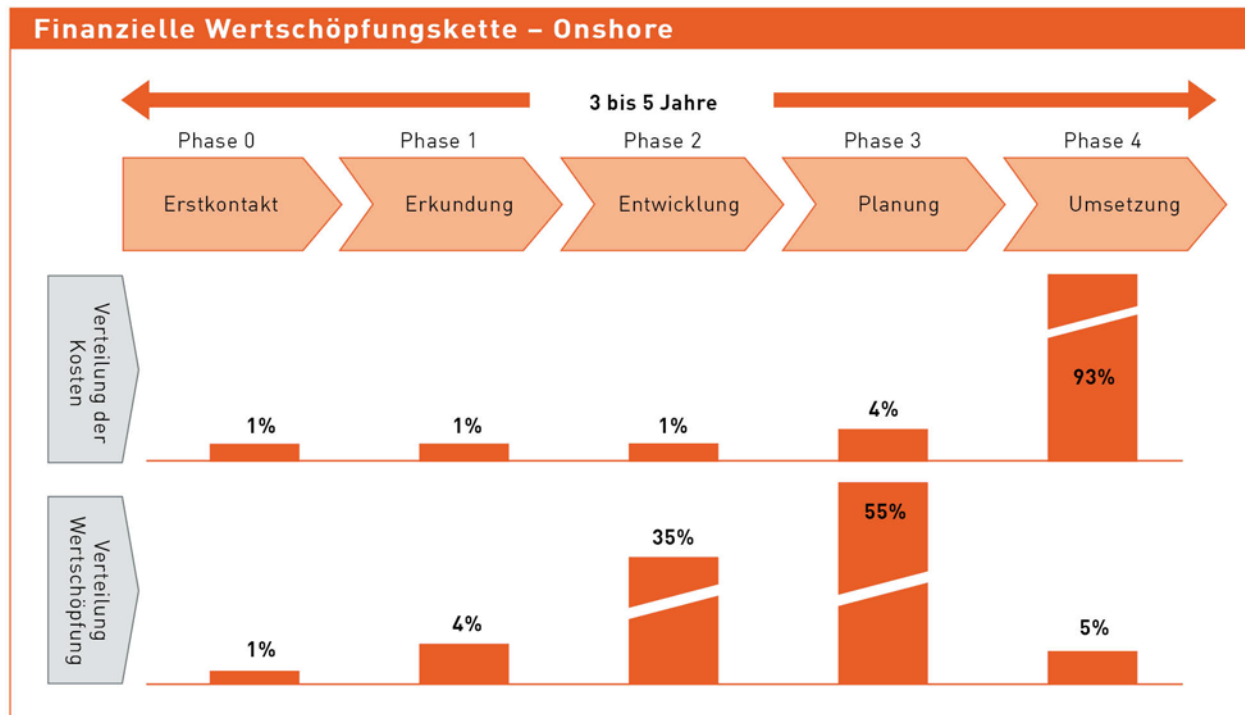


- Entwicklungskriterien: Windgeschwindigkeit in m/s, Genehmigungsfähigkeit, Gesicherter Netzanschluss, Stabiles Fördersystem
- Genehmigung wesentlicher Baustein in Projektentwicklung
- Kunden sind hauptsächlich Energieversorger und Infrastruktur-Fonds



# Geschäftsmodell

## Finanzielle Wertschöpfungskette



- PNE WIND AG generiert Wertschöpfung insb. vor der Umsetzungsphase
- Ein Verkauf kann vor Errichtung oder nach Fertigstellung erfolgen
- Bei Verkauf des Projektrechts vor Errichtung: hoher Ertrag bei geringem Umsatz mit sehr niedrigem Finanzierungsbedarf
- Bei Verkauf des fertig gestellten Windparks: hoher Ertrag, hoher Umsatz, jedoch deutlich erhöhter Finanzierungsbedarf
- Projektgeschäft: Sukzessive Abrechnung nach Baufortschritt (Milestone-Zahlungen) möglich

# Geschäftsmodell

## Offshore-Projekte



### Nordsee Offshore-Projekte

Projekt	Phase	WEA bis zu	MW gesamt (bis zu)**
Borkum Riffgrund I *	6	77	277
Borkum Riffgrund II *	5	97	349
Gode Wind I *	5	54	324
Gode Wind II *	5	84	504
Gode Wind III *	1	15	90
Nautilus II *	2	80	560
Nemo	2	80	480
Jules Vernes	2	80	480
Nautilus I	2	80	480
<b>Total:</b>		<b>647</b>	<b>3.544</b>

Phase 1 = Projektfindungsphase

Phase 4 = Genehmigung erteilt

Phase 2 = Antragskonferenz erfolgt

Phase 5 = Zusage des Netzanschlusses

Phase 3 = Erörterungstermin erfolgt

Phase 6 = Investitionsentscheidungen erfolgt

\* PNE WIND AG als Dienstleister tätig

\*\* voraussichtlich / Insbesondere bei den Projekten in Phase I und II kann sich die Nennleistung pro Anlage noch erhöhen oder verringern

- 6 Offshore-Projekte mit Gesamtnennleistung von 2.104 MW verkauft\*: signifikante Meilenstein-Zahlungen noch zu erwarten
- Projekt-Familien „Borkum Riffgrund“ und „Gode Wind“ an DONG Energy veräußert
- „Nautilus II“-Projekt verkauft an das Ventizz-Portfoliounternehmen SSP Technology Holding ApS
- Als Dienstleister weiter tätig
- Geplante Nennleistung der drei eigenen Offshore-Projekte insgesamt bis zu 1.440 MW

\* GW III unter aufschiebenden Bedingungen insbesondere der Genehmigung

# Geschäftsmodell

„Gode Wind“-Projekte an DONG Energy verkauft

## Die Transaktion:

Die Offshore-Projekte „Gode Wind I-III“ wurden für rund 157 Mio. € verkauft

- Unbedingte Netzanschlusszusage mit Termin liegt vor für die Projekte „Gode Wind“ I und II
- Sofortzahlung in Höhe von rund 57 Mio. € (2012) und erste Meilenstein-Zahlung von 27 Mio. € bereits erhalten (2013)
- Weitere Meilenstein-Zahlungen von kumuliert rund 73 Mio. € erwartet
- Dienstleistungsvertrag von 2012 bis 2017 im Wert von 5 bis zu 8,5 Mio. €

## Wesentliche Meilenstein-Zahlungen bei Erreichen folgenden Schritte:

- Erwartete Genehmigung „Gode Wind III“: voraussichtlich 2013
- Erwartete Investitionsentscheidung „Gode Wind I“: voraussichtlich 2013/14
- Erwartete Investitionsentscheidung „Gode Wind II“: voraussichtlich 2013/14



Offshore-Windpark

# Geschäftsmodell

## Aktuelle Offshore-Projekte – national

### Borkum Riffgrund I und II

- DONG Energy hat in 2013 mit Bau von „Borkum Riffgrund I“ begonnen
- „Borkum Riffgrund II“ hat Ende 2011 Genehmigung des BSH erhalten
- PNE WIND AG bleibt Dienstleister und erwartet noch weitere Meilenstein-Zahlungen in Höhe eines mittleren einstelligen Millionenbetrags

### Nautilus II

- Projekt verkauft an das Ventizz-Portfoliounternehmen SSP Technology Holding ApS
- PNE WIND AG erwartet aus diesem Projekt, je nach Projektfortschritt, noch weitere Meilenstein-Zahlungen

### Nautilus I, Nemo & Jules Vernes

- Antragskonferenz erfolgt



Offshore-Windpark

# Geschäftsmodell

## Onshore-Projekte in Bearbeitung

### Deutschland, Südosteuropa, Nordamerika und Vereinigtes Königreich

Land	I-II	III	IV	Gesamt
Deutschland	903	189	8	1.100
Bulgarien	121	0	0	121
Rumänien	55	102	0	157
Türkei	300	0	0	300
UK	710	40	0	750
Ungarn	0	78	0	78
USA	322	30	0	352
Kanada	575	0	0	575
<b>Gesamt</b>	<b>2.986</b>	<b>439</b>	<b>8</b>	<b>3.433</b>

### Investmentkriterien:

- Länderbonität
- Vergütungssystem
- Örtlicher JV-Partner

# Geschäftsmodell

## Aktuelle Onshore-Projekte – national

### Onshore-Projekte – Deutschland

- 828 MW bereits erfolgreich realisiert
- Insgesamt rund 1.100 MW in Bearbeitung
- Erste Phase eines Windparks mit 45 MW in Bau
- Projekte mit mehr als 180 MW aktuell in Genehmigungsverfahren
- Verträge für Windenergieanlagen mit 189 MW mit etablierten Herstellern sind unterzeichnet
- Weitere Genehmigungen für den Bau von Onshore-Windparks in Deutschland werden zeitnah erwartet



# Finanzen

## Gewinn- und Verlustrechnung des Konzerns



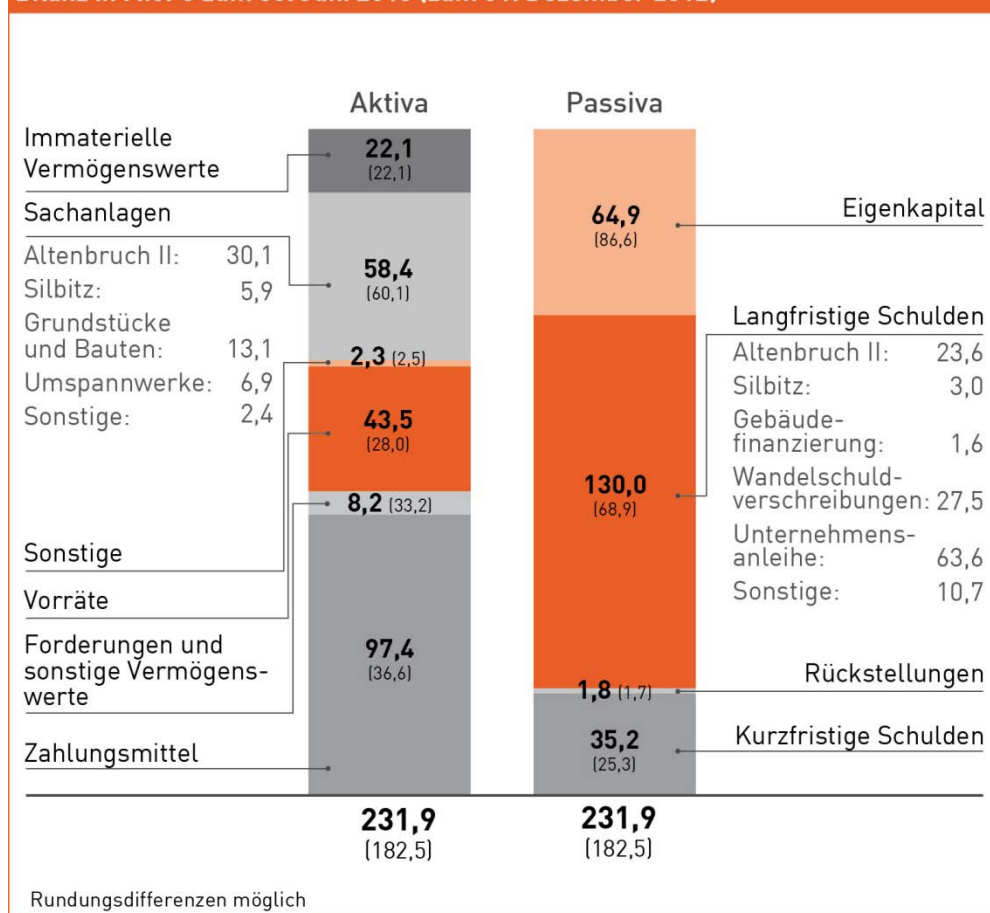
in Mio. EUR Rundungsdiff. möglich	1. Jan. bis 30. Jun. 2013	1. Jan. bis 30. Jun. 2012
<b>Umsatz</b>	<b>21,7</b>	<b>12,3</b>
Gesamtleistung	37,4	15,0
Materialkosten	-26,0	-7,1
Personalkosten	-7,1	-6,5
Abschreibung	-2,6	-2,8
Sonstige Aufwendungen	-7,4	-4,9
<b>EBIT</b>	<b>-5,6</b>	<b>-6,3</b>
Zinserträge (netto)	-2,8	-2,6
EBT	-8,4	-8,9
<b>Jahresergebnis nach Minderheiten</b>	<b>-8,8</b>	<b>-7,9</b>
<b>EPS (unverw., in €)</b>	<b>-0,21</b>	<b>-0,17</b>

- Umsatzanstieg vor allem durch den Verkauf des „Langwedel II“-Windparks mit 8 MW Nennleistung.
- Erlöse aus der Stromerzeugung betrugen rund 5,1 Mio. €
- Erhöhung der sonstigen Aufwendungen durch gesteigerte Investitionen in die Vorbereitung des 180-MW-Portfolios sowie Aufwendungen aus WKN-Transaktion.
- EBIT mit rund -5,6 Mio. € aufgrund von Investitionskosten in der Projektierungsarbeit sowie Aufwendungen im Zusammenhang mit der WKN-Transaktion im Rahmen der Erwartungen.

# Finanzen

## Bilanzkennzahlen des Konzerns

Bilanz in Mio. € zum 30. Juni 2013 (zum 31. Dezember 2012)



- Anstieg der Vorräte spiegelt Investitionen in Projekte in der Entwicklung und im Bau wider.
- Zahlungsmittel in Höhe von rund 97,4 Mio. € beinhalten Netto-Anleiheerlöse in Höhe von 63,6 Mio. €
- Die Nettoverschuldung belief sich auf 45,2 Mio. € nach 39,3 Mio. € zum 31. Dezember 2012.
- Eigenkapital wurde beeinflusst durch Aktienrückkaufprogramm, negatives Ergebnis im ersten Halbjahr 2013 und Dividendenzahlung.



# Finanzen

## Cash Flow des Konzerns

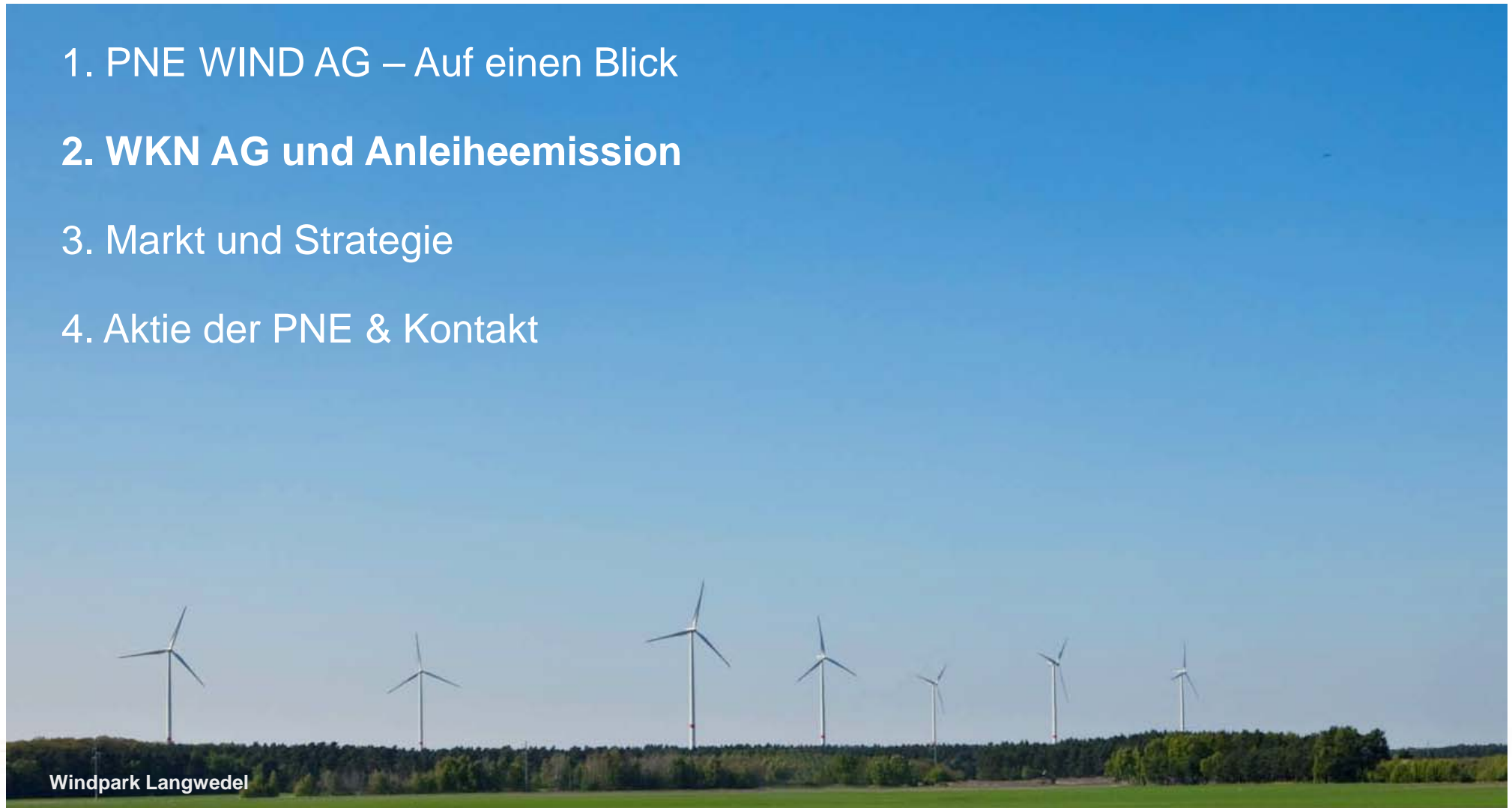


in Mio. EUR Rundungsdiff. möglich	1. Jan. bis 30. Jun. 2013	1. Jan. bis 30. Jun. 2012
Konzernjahresergebnis	-9,1	-8,8
Zinserträge netto / Ertragsteuern	0,7	-0,3
Abschreibungen / Zahlungsunwirksame Aufwendungen / Erträge	2,3	3,2
$\Delta$ Working Capital	11,6	7,0
<b>Cash Flow aus laufender Geschäftstätigkeit</b>	<b>5,5</b>	<b>1,1</b>
<b>Cash Flow aus Investitionstätigkeit</b>	<b>-1,4</b>	<b>-16,8</b>
<b>Cash Flow aus Finanzierungstätigkeit</b>	<b>56,7</b>	<b>6,0</b>
<b>Finanzmittelfonds am Ende der Periode</b>	<b>97,4</b>	<b>9,8</b>

- Veränderung Working Capital vor allem durch Erhalt der Meilensteinzahlung aus dem „Gode Wind“-Verkauf in Höhe von rund 27 Mio. € und Investitionen in Vorräte in Höhe von rund 17 Mio. € beeinflusst.
- Der Cashflow aus Finanzierungstätigkeit beinhaltet in erster Linie Nettoemissionserlöse der Anleihe in Höhe von rund 63,6 Mio. €
- Finanzmittelfonds in Höhe von 97,4 Mio. € ausreichend, um WKN-Transaktion im Juli abzuschließen und Windparkentwicklung voranzubringen.

# Agenda

1. PNE WIND AG – Auf einen Blick
- 2. WKN AG und Anleiheemission**
3. Markt und Strategie
4. Aktie der PNE & Kontakt



# Eckdaten zur Anleihe

## Erfolgreiche Platzierung der Schuldverschreibung

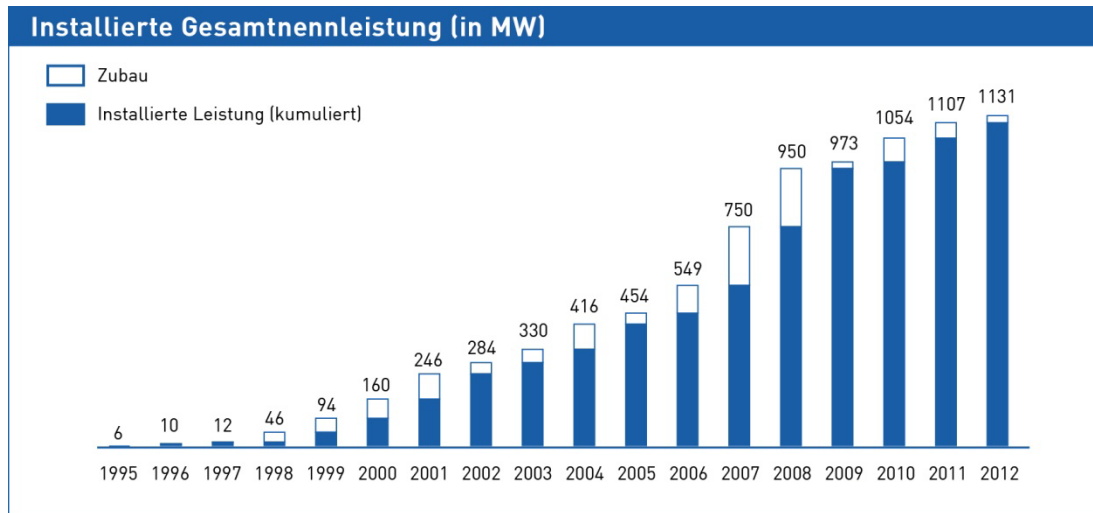
### Rund 66,3 Mio. € platziert – Erlöse finanzieren WKN-Akquisition

- Im Mai 2013 begab die PNE WIND AG eine Unternehmensanleihe mit einem Bruttoemissionsvolumen von ca. 66,3 Mio. €
- Direkte Kosten von rd. 2,7 Mio. €; Nettoemissionserlös 63,6 Mio.€
- 8 Prozent Zins, halbjährliche Zinszahlung
- Fünfjährige Laufzeit bis 2018
- Gelistet an der Frankfurter Wertpapierbörse, Regulierter Markt
- Seit dem ersten Handelstag: Notierung über 100 Prozent
- Eigenkapitalquote\* gemäß Definition des Anleiheprospekts 2013: 48,2 Prozent (30. Juni 2013)

\* Eigenkapitalquote laut Definition des Anleiheprospekts 2013: Die „Maßgebliche Eigenkapitalquote“ ist der prozentuale Anteil des Eigenkapitals an der um die Position „Zahlungsmittel und Zahlungsmitteläquivalente“ verminderten Bilanzsumme

# WKN AG

Auf einem Blick (Angaben der WKN AG)



- Vertrag über den Kauf von rund 54 % der Anteile an WKN durch PNE WIND am 19. April 2013 unterzeichnet
- Gründung 1990 mit Sitz in Husum
- Projektentwickler von Windparks in Deutschland und International
- WKN AG aktiv in Deutschland, Frankreich, Polen, Italien, USA, Schweden, Südafrika, Ukraine und Großbritannien
- 1.131 MW realisierte Projekte in Deutschland, Polen, Spanien, Frankreich, Italien und den USA
- Ende 2012 177 Mitarbeiter im In- und Ausland



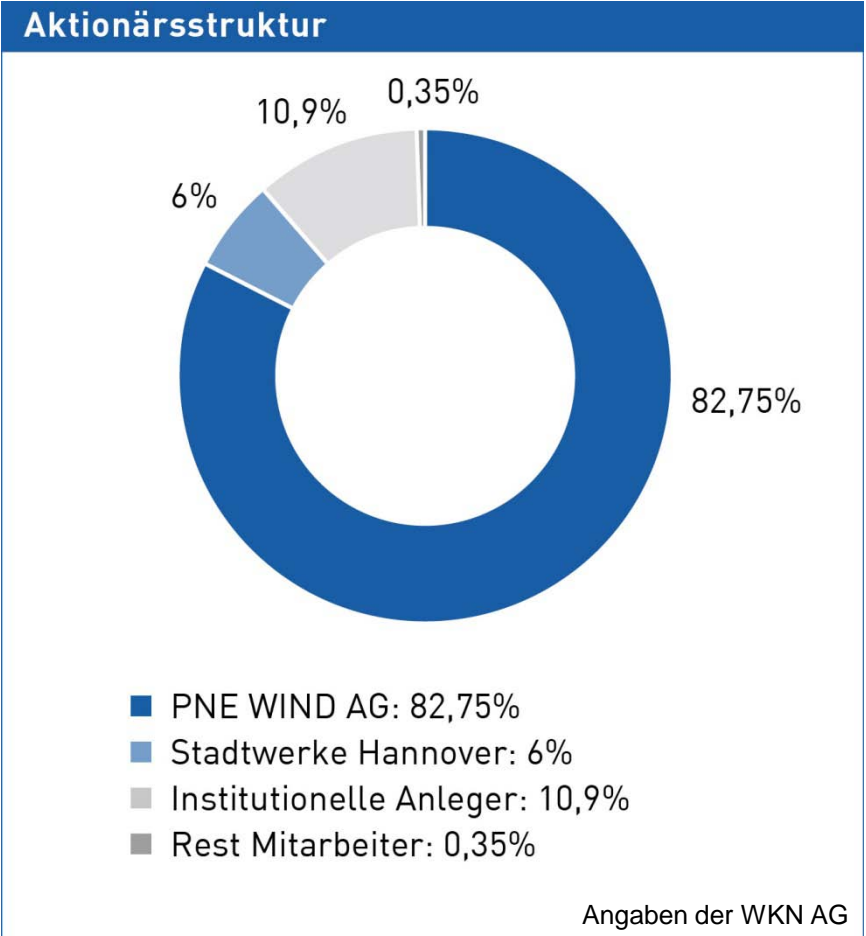
### Martinus Scherweit

- Vorstandsvorsitzender / CEO seit 2004
- Langjährige Erfahrung im Windenergiegeschäft



### Michael Ostwald

- Vorstand / CFO seit 2007
- Seit 2004 zunächst als Geschäftsführer der BGZ Fondsverwaltung, danach als Prokurist der WKN AG tätig



### Deutschland, Italien, Frankreich, Polen, Großbritannien, Südafrika, Schweden und Ukraine

	I-II	III	IV	Total
Deutschland	189	25	0	214
Italien	520	0	0	520
Frankreich	132	22	0	154
Polen	188	55	0	243
Großbritannien	0	66	0	66
Südafrika	129	0	0	129
Schweden	237	0	0	237
Ukraine	230	0	0	230
<b>Total</b>	<b>1.194</b>	<b>168</b>	<b>0</b>	<b>~ 1.700</b>

- Gesamtpipeline bei rund 1.700 MW
- Die Einordnung der Projekte zu den einzelnen Phasen ist vorläufig
- Die Pipeline der WKN AG kann nicht vollständig mit der Pipeline der PNE WIND AG verglichen werden

# Finanzen

## Gewinn- und Verlustrechnung (HGB)\*



### WKN Konzern – konsolidierte GuV

in Mio. € (Rundungsdiff. möglich)	01.01.-31.12. 2012	01.01.-31.12. 2011
<b>Umsatzerlöse</b>	<b>44,4</b>	<b>49,6</b>
Gesamtleistung	58,4	62,0
Rohergebnis	32,5	39,3
<b>EBT</b>	<b>9,1</b>	<b>12,9</b>
Jahresergebnis	6,6	9,4

- In den vergangenen Jahren kontinuierlich positive Jahresergebnisse erzielt
- Die Gesamtleistung setzt sich überwiegend aus Umsatzerlösen aus dem Verkauf und Betrieb von Windparks, sowie der kaufmännischen und technischen Betriebsführung zusammen

\*Angaben von WKN

# Finanzen

## WKN Konzernbilanz (HGB)\*



### Bilanz – WKN Konzern

in €Mio. (Rundungsdiff. möglich)	per 31.12.2012	per 31.12.2011
<b>Aktiva</b>		
Anlagevermögen	26,9	39,8
Umlaufvermögen	98,1	76,4
<b>Summe Aktiva</b>	<b>125,7</b>	<b>116,7</b>
<b>Eigenkapital &amp; Passiva</b>		
Eigenkapital	67,0	63,7
Rückstellungen	7,5	8,6
Verbindlichkeiten	51,1	44,0
<b>Summe Passiva</b>	<b>125,7</b>	<b>116,7</b>

- Das Umlaufvermögen besteht im Wesentlichen aus Vorräten (56,2 Mio. €) und Forderungen (28,9 Mio. €)
- Die WKN AG verfügt über mehrere langfristige Darlehen, welche sowohl für projektgebundene Finanzierungen als auch für die Finanzierung von betriebseigenen Gebäuden und Betriebsmittelfinanzierung verwendet werden

\*Angaben von WKN



# WKN AG

## Kaufpreis



- PNE WIND AG hat rund 54 Prozent der WKN-Anteile von der Volker Friedrichsen Beteiligungs-GmbH gekauft

- Kaufpreis wurde mit Barmitteln und Aktien gezahlt



- Volker Friedrichsen Beteiligungs-GmbH hat Wandelanleihen der Luxempart S.A. gekauft und hält nach der Wandlung nun rund 10,8 Mio. Aktien. Dies entspricht rund 20 Prozent der rund 54,2 Mio. ausstehend PNE WIND AG Aktien.



- Die Schulden der PNE WIND AG wurden um 16,9 Mio. € und die Zinszahlungen um rund 1,5 Mio. € reduziert.
- PNE WIND AG erwarb 29,3 Prozent der WKN-Anteile von der Siemens Project Ventures und erhöhte seinen Anteil auf 82,75 Prozent der WKN AG.
- Closing im Juli 2013. Erste konsolidierte Zahlen und Prognosen werden in den kommenden Monaten präsentiert.

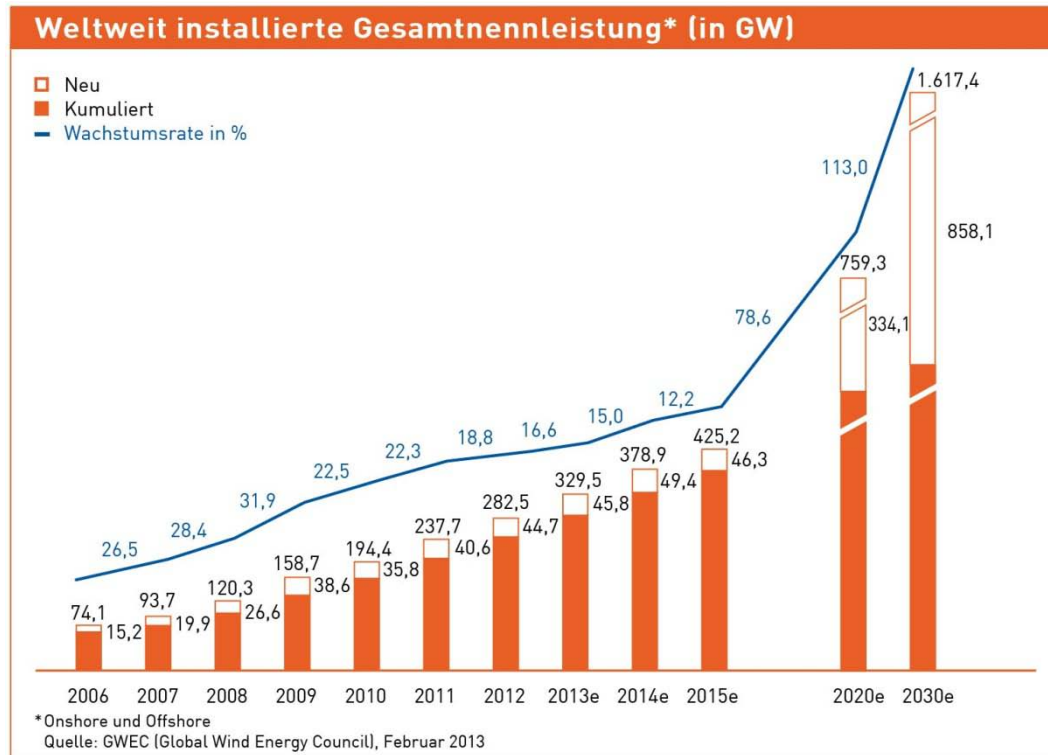
# Agenda

1. PNE WIND AG – Auf einen Blick
2. WKN AG und Anleiheemission
- 3. Markt und Strategie**
4. Aktie der PNE & Kontakt



# Markt und Strategie

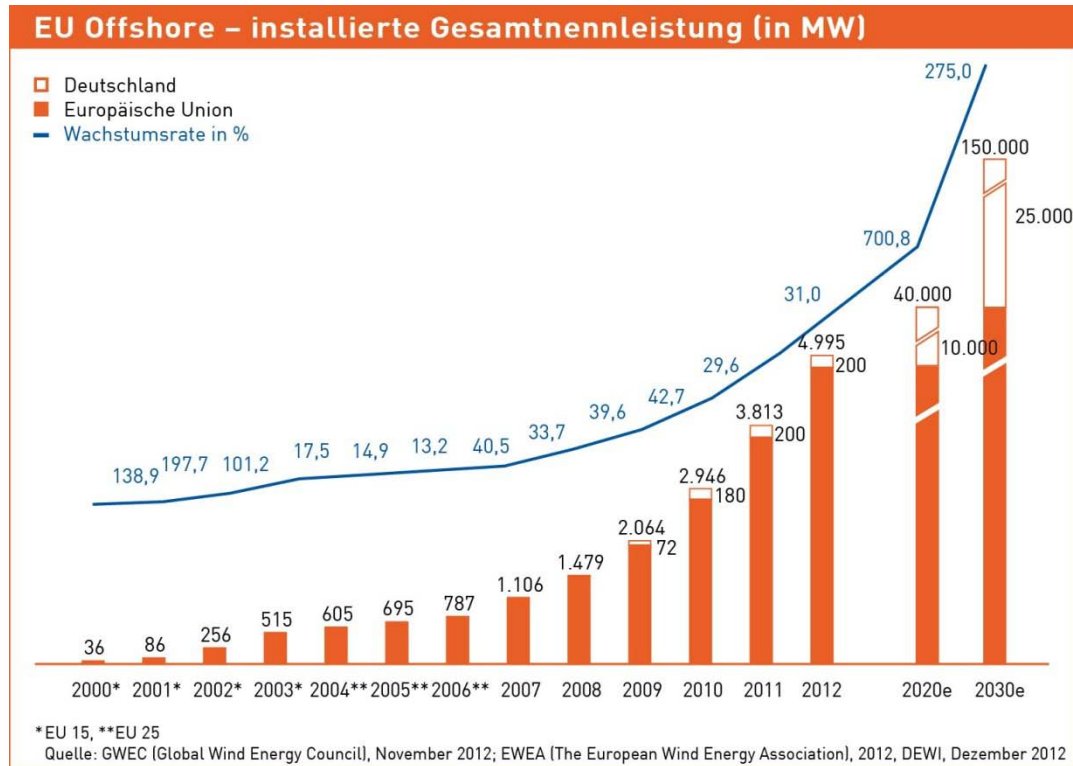
## Globale Entwicklung der Windenergie



- Verstärkte internationale Nachfrage nach regenerativen Energien basiert auf:
  - Steigendem Energiebedarf
  - Knappheit fossiler Ressourcen
  - CO<sub>2</sub>-Vermeidung
  - Versorgungssicherheit
- Zusätzlich installierte Gesamtnennleistung 2012: 44.711 MW
- Zweistellige Zuwachsraten mit mehr als Verdoppelung bis 2020 der derzeit installierten Leistung von 282.482 MW erwartet

# Markt und Strategie

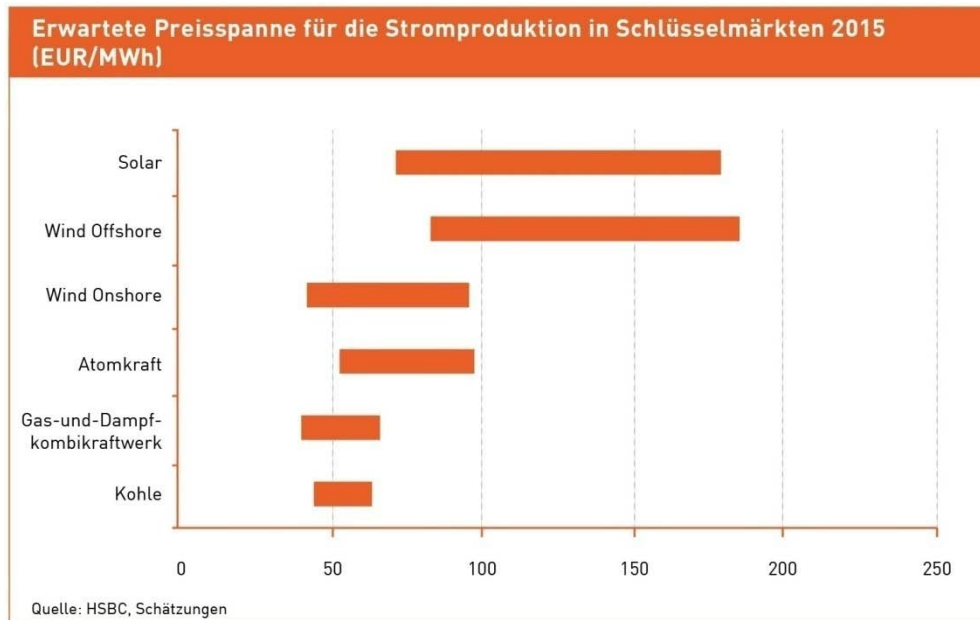
## Offshore-Europa und Deutschland



- 2012: 1.166 MW zusätzliche Offshore-Windleistung an das Netz angeschlossen → Installierte Gesamtnennleistung in Europa jetzt 4.995 MW
- Außerdem rund 3.300 MW im Bau
- Klimaziele der EU: 40.000 MW bis 2020 und 150.000 MW bis 2030; die Ausbauziele sind ambitioniert, der tatsächliche Ausbau hängt hinter dem Fahrplan (EU) zurück
- Ziel der Bundesregierung: 20.000 bis 25.000 MW bis 2030
- Offshore-Windkraft soll die Atomkraft nach deren Abschalten in Deutschland als wichtige Energiequelle ersetzen

# Markt und Strategie

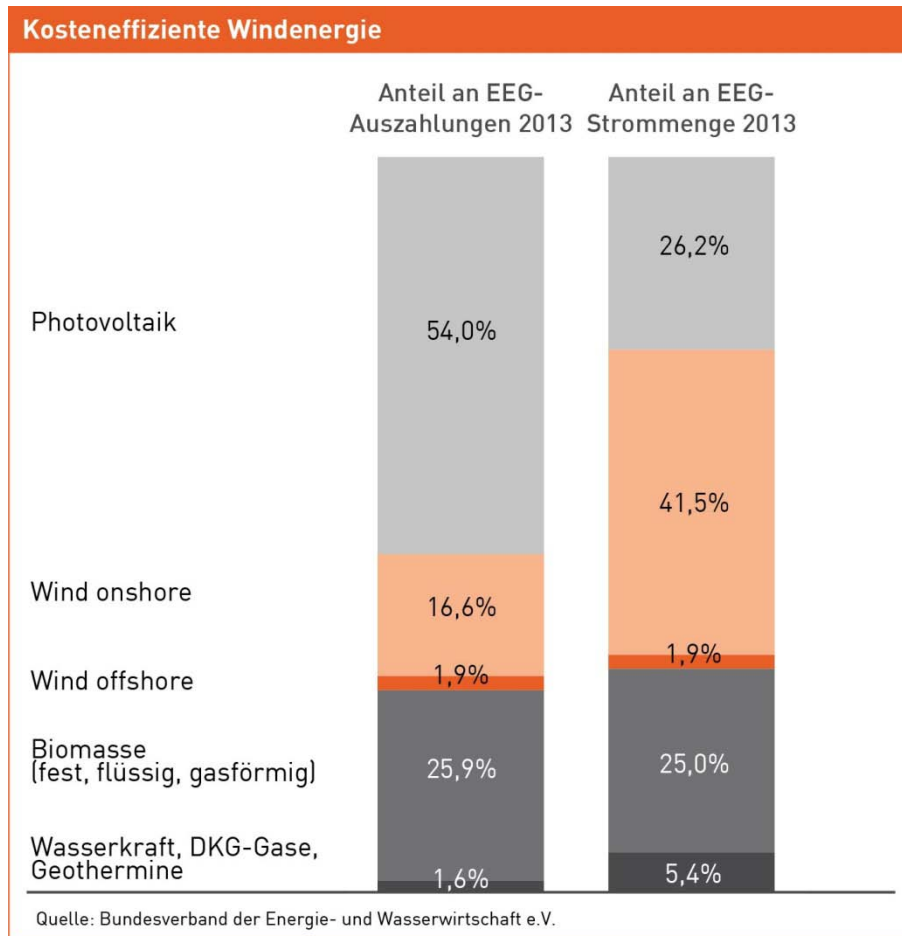
## Sinkende Turbinenpreise verringern regulatorische Abhängigkeiten



- Der Preis für Windstrom ist bereits heute schon teilweise konkurrenzfähig zur Erzeugung aus Kohle, Gas und Kernkraft
- Bis 2020 soll der Preis für Offshore-Strom um mehr als 20% pro MWh sinken
- Geringere Turbinenpreise sorgen für eine höhere Wettbewerbsfähigkeit von Windkraft

# Regulatorisches Umfeld

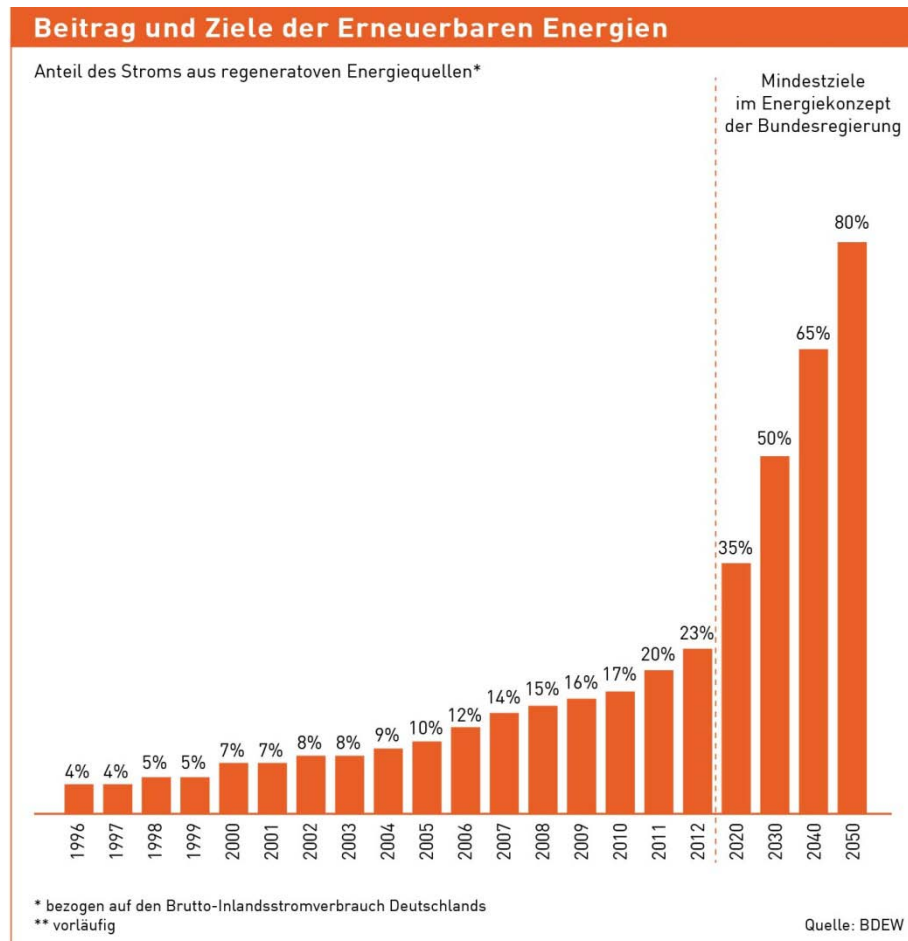
## Erneuerbare Energien in Deutschland



- Windenergie ist auch im Vergleich zu anderen erneuerbaren Energieträgern besonders kosteneffizient: rd. 43% des erzeugten Stroms aus erneuerbaren Energien stammt aus der Windkraft, aber nur rund 19% der EEG-Kosten
- Breite Unterstützung für die Erneuerbaren Energien in Deutschland: 89% der Bundesbürger stufen das Thema als „wichtig“ oder „sehr wichtig“ ein

# Regulatorisches Umfeld

## Erneuerbare Energien in Deutschland



- Deutsche Bundesregierung plant bis 2050 mindestens 80% des Stroms aus Erneuerbaren Energien zu produzieren
- Über die Struktur des Erneuerbare-Energien-Gesetzes (EEG) wird in Deutschland derzeit diskutiert
- Rahmenbedingungen für Netzanbindung von Offshore-Projekten in Deutschland deutlich verbessert
- Alle Mitgliedsstaaten der EU haben sich dazu verpflichtet, die Erneuerbaren Energien auszubauen und so bis 2020 rund 20% des Strombedarfs aus diesen Quellen zu decken
- Die EU-Kommission will die CO<sub>2</sub>-Zertifikate deutlich reduzieren

# Agenda

1. PNE WIND AG – Auf einen Blick
2. WKN AG und Anleiheemission
3. Markt und Strategie
4. **Aktie der PNE & Kontakt**





# PNE WIND AG

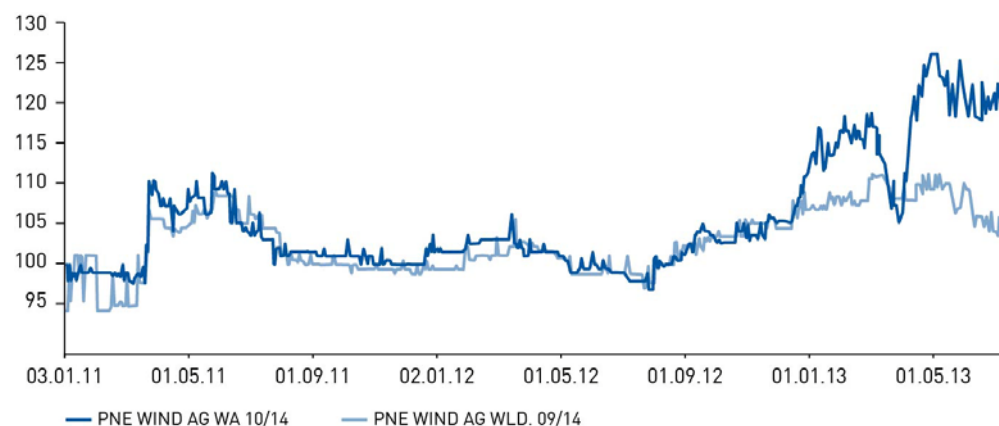
## Kapitalmarktaktivitäten



### Die Aktie



### Wandelanleihen



WKN / ISIN	AOJBPG / DE000A0JBPG2
Zahl der Aktien zum 8. August 2013	54.217.456
Marktkapitalisierung zum 8. August 2013	153,9 Mio. €
Free Float zum 8. August 2013	rund 80 %
Marktsegment	Prime Standard
Indizes	CDAX Technology, ÖkoDAX, Renixx World
Designated Sponsors/ Market Maker	Commerzbank VEM Aktienbank Close Brother Seydler Bank
Reuters / Bloomberg	PNEGn / PNE3

**Wandelanleihe 2009/2014** (WKN: A0Z1MR), Verzinsung: 7%, Wandlungspreis: 2,50 €, Platzierung von 38.500 Stück zu einem Preis von je 100 €

**Wandelanleihe 2010/2014** (WKN: A1EMCW), Verzinsung: 6,5%, Wandlungspreis: 2,20 €, Platzierung von 260.000 Stück zu einem Preis von je 100 €

**Genussschein 2004/2014** Verzinsung: zwischen 7-10%, Volumen von 0,8 Mio. € (31.12.12)

**Anleihe 2013/2018** (WKN: A1R074), Verzinsung: 8%, Zinszahlung halbjährlich, Volumen von 66,3 Mio. €

# Kontakt



PNE WIND AG

Rainer Heinsohn

Leiter Unternehmenskommunikation

Tel: +49 (0) 47 21 – 7 18 - 453

Fax: +49 (0) 47 21 – 7 18 - 373

E-Mail: [rainer.heinsohn@pnewind.com](mailto:rainer.heinsohn@pnewind.com)

Scott McCollister

Leiter Investor Relations

Tel: +49 (0) 47 21 – 7 18 - 454

Fax: +49 (0) 47 21 – 7 18 - 373

E-Mail: [scott.mccollister@pnewind.com](mailto:scott.mccollister@pnewind.com)

Investor Relations

cometis AG

Ulrich Wiehle / Janis Fischer

Tel: +49 (0) 611 – 205855 - 64

Fax: +49 (0) 611 – 205855 - 66

E-Mail: [fischer@cometis.de](mailto:fischer@cometis.de)



Unternehmenszentrale  
Cuxhaven