

## Erlebnis Akademie

Reuters: EADG.DE

Bloomberg: EAD GY

Rating: Buy Risiko: Niedrig

Kurs: EUR 6,75

Kursziel: EUR 13,50 (unverändert)

### Bestes erstes Quartal der Unternehmensgeschichte

In einem saisonal wenig bedeutenden Jahresauftaktquartal konnte Erlebnis Akademie (eak) neue Rekordwerte bei den Besucherzahlen, den Umsätzen und dem operativen Ergebnis vermelden. Sämtliche zum Börsengang avisierten Neuprojekte befinden sich in ihrem planmäßigen Umsetzungsstadium, so dass auch die Gesamtjahres-Guidance bestätigt wurde. Aus unserem DCF-Entity-Modell errechnen wir ein unverändertes Kursziel von EUR 13,50 je Aktie und bekräftigen angesichts einer erwarteten Kursverdoppelung unser Buy-Rating für die eak-Aktien.

#### Q1/2016 im Überblick

Gestern hat eak den ersten Quartalsbericht nach dem Börsengang veröffentlicht. In einem saisonal eher weniger bedeutenden ersten Quartal konnten mit Erlösen in Höhe von EUR 0,660 Mio. und einem EBITDA von EUR -0,342 Mio. Angaben gemäß dennoch Rekordwerte für ein Jahresauftaktquartal erzielt werden.

Verantwortlich für die Verbesserungen war neben dem ungewöhnlich milden Winter insbesondere die aufgrund der Verschiebung des Osterfestes in das erste Quartal erhöhte Anzahl von Ferientagen. Infolgedessen stiegen die Besucherzahlen im Naturerbe Zentrum Rügen um 75%, am Baumwipfelpfad Neuschönau im Bayerischen Wald um 46% und am Baumwipfelpfad Schwarzwald um 3% gegenüber den jeweiligen Vorjahreswerten.

TABELLE 1: BESUCHERZAHLEN BAUMWIPFELPFADE DEUTSCHLAND

	Q1/2015	Q1/2016	Δ
eak (insgesamt)	53.317	76.388	43,3%
Baumwipfelpfad Neuschönau	18.251	26.873	47,2%
Baumwipfelpfad Bad Wildbad	16.517	17.061	3,3%
Naturerbe Zentrum Rügen	18.549	32.454	75,0%

QUELLE: UNTERNEHMENSANGABEN, SPHENE CAPITAL

#### Projektpipeline gut gefüllt, Umsetzung im Plan

Die Vorbereitungen für die Umsetzung weiterer Baumwipfelpfade im Saarland (Saarschleife) und im tschechischen Johannisbad laufen plangemäß weiter. Der Baubeginn für den Baumwipfelpfad Saarschleife mit Mettlach war im März dieses Jahres, die Eröffnung ist für Mitte Juli 2016 vorgesehen. Der Baubeginn für das Projekt im tschechischen Krkonose, das mit einem Gesamtinvestitionsvolumen von rund EUR 6,6 Mio. das bisher größte Projekt in der eak-Geschichte ist, ist für Ende Mai vorgesehen, die Eröffnung ist für den Frühsommer 2017 geplant. Ein weiterer Pfad ist nahe der niederländischen Stadt Valkenburg geplant.

#### Kursziel EUR 13,50 und Buy-Rating bestätigt

Nach der Veröffentlichung des Q1-Berichts bestätigen wir unser Zwölf-Monats-Kursziel von EUR 13,50 je Aktie (Base-Case-Szenario). Gegenüber dem Schlusskurs von EUR 6,75 entspricht dies einem Base-Case-Kurspotenzial von 100,0%. Wir bestätigen daher unser Buy-Rating für die Aktien der Erlebnis Akademie AG.

ISIN/WKN: DE0001644565 / 164456
Indizes: -
Transparenzlevel: m:access
Gewichtete Anzahl Aktien: 1,6 Mio.
Marktkapitalisierung: EUR 10,6 Mio.
Handelsvolumen/Tag: ~500 Stück
Hauptversammlung 2015: Juni/Juli 2016

EUR Mio. (31/12)	2014	2015	2016e	2017e
Nettoumsatz	5,8	7,0	8,1	8,3
EBITDA	1,4	1,7	2,3	2,4
EBIT (ohne Bet.)	0,4	0,5	1,0	0,8
EBT	0,3	0,4	0,9	1,0
EAT	0,2	0,3	0,7	0,8

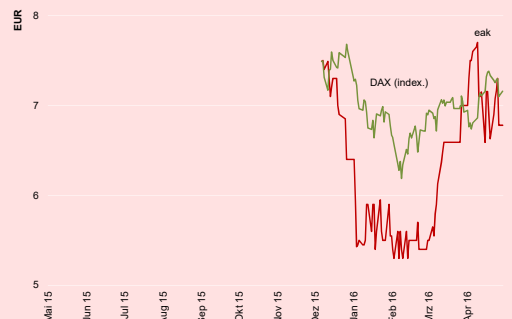
% vom Umsatz	2014	2015	2016e	2017e
EBITDA	23,7%	24,1%	28,9%	28,7%
EBIT (ohne Bet.)	7,2%	7,0%	12,9%	10,1%
EBT	5,2%	6,2%	11,5%	12,1%
EAT	3,5%	4,6%	8,4%	9,9%

Je Aktie/EUR	2014	2015	2016e	2017e
EPS	0,15	0,20	0,44	0,53
Dividende	0,00	0,00	0,00	0,00
Buchwert	3,63	4,31	4,74	5,27
Cashflow	1,56	0,61	1,20	1,53

%	2014	2015	2016e	2017e
EK-Quote	41%	52%	43%	35%
Gearing	96%	47%	103%	111%

x	2014	2015	2016e	2017e
KGV	n/a	31,4	15,5	12,8
EV/Umsatz	n/a	1,9	2,2	2,4
EV/EBITDA	n/a	7,9	7,8	8,3
KBV	n/a	1,5	1,4	1,3

EUR Mio.	2016e	2017e
Guidance: Umsatz	7,8	-
Guidance: EBITDA	2,3	-



QUELLE: UNTERNEHMENSANGABEN, SPHENE CAPITAL PROGNOSEN

Peter Thilo Hasler, CEFA

+ 49 (89) 74443558 / +49 (152) 31764553

peter-thilo.hasler@sphene-capital.de

Susanne Hasler, CFA

+ 49 (89) 74443558 / +49 (176) 24605266

susanne.hasler@sphene-capital.de

## Bestätigung der Guidance 2016e

Für das laufende Geschäftsjahr 2016e wurde die Guidance bestätigt, wonach das Management mit einem Umsatz von ca. EUR 7,8 Mio. (+12,0% YoY), einem EBIT von ca. EUR 0,8 Mio. und einem EBITDA von EUR 2,3 Mio. (+29,3% YoY) rechnet.

## Katalysatoren für die Kursentwicklung

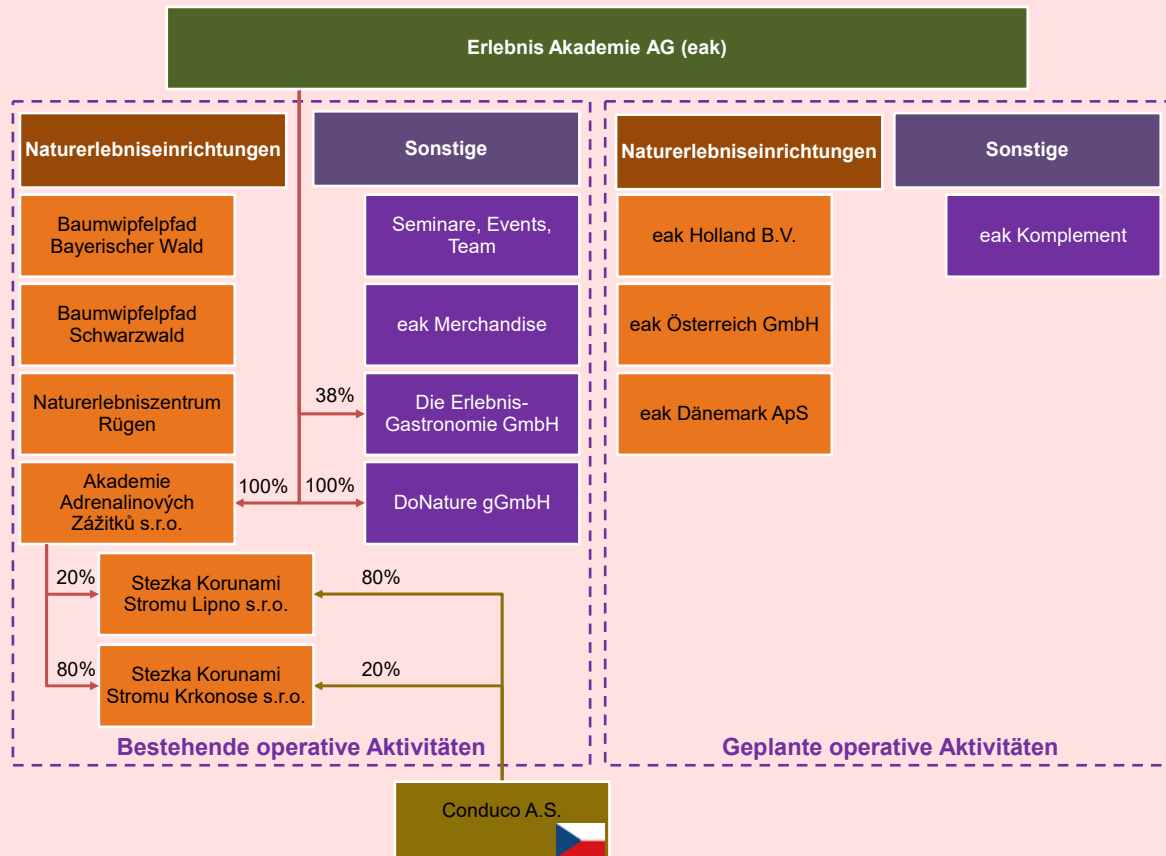
Als die wichtigsten Katalysatoren für die Entwicklung des Aktienkurses von eak in den kommenden Monaten sehen wir **(1)** Meldungen über die Eröffnung neuer Standorte, auch durch das Eingehen von Beteiligungen im Ausland; **(2)** Aussagen über eine im Vergleich zur Guidance noch höhere Ergebnissteigerung. Darüber hinaus sehen wir langfristig Indizien für eine Anpassung der Unternehmensbewertung nach oben, da nach dem Börsengang sowohl beim Diskontierungssatz – insbesondere der beta-Faktor wurde mit 1,1 konservativ angesetzt – als auch bei den EBIT-Margen im Terminal Value von 15,0% (ohne Einbeziehung der Beteiligungserträge) attraktivere Werte angesetzt werden könnten.

Katalysatoren für das Erreichen des von uns ermittelten Unternehmenswertes

## Risiken für das Erreichen unseres Unternehmenswertes

Für das Erreichen des von uns ermittelten Unternehmenswertes sehen wir insbesondere folgende Risiken: **(1)** Hohe Bedeutung der Standortauswahl mit erheblichen Auswirkungen von Fehlinvestitionen auf die Ertragslage; **(2)** ausgeprägte Saisonalitäten bei hoher Abhängigkeit von den Wetterbedingungen insbesondere in den saisonal wichtigen Sommer- und Herbstmonaten; **(3)** geringe Skalierbarkeit des Geschäftsmodells aufgrund hoher Capex-Erfordernisse; **(4)** Kannibalisierungsrisiken auch durch öffentlich-rechtliche Wettbewerber, etwa auf Gemeindeebene; **(5)** abgesehen von hohen Capex grundsätzlich niedrige Markteintrittsbarrieren in einem limitierten Markt; **(6)** Abhängigkeiten von Schlüsselpersonen – auch wenn das Umsetzungs-Know-how in der Regel vom jeweiligen Marketingleiter und Projektmanager mitgetragen wird.

ABBILDUNG 1: ORGANIGRAMM



QUELLE: UNTERNEHMENSANGABEN, SPHENE CAPITAL

## **Führender Anbieter von Naturerlebniseinrichtungen in Mitteleuropa**

Die 2001 gegründete Erlebnis Akademie (eak) AG konzipiert, errichtet und betreibt an hochfrequentierten Ausflugszielen Naturerlebniseinrichtungen, insbesondere Baumwipfelpfade. Mit über 1,1 Mio. Besuchern im Jahr 2015 ist das oberpfälzische Unternehmen der führende Anbieter von Baumwipfelpfaden in Mitteleuropa. eak ist aus unserer Sicht klarer Innovationsführer am Markt. Die bislang von eak eingeführten Attraktionen, angefangen vom „Baum-Ei“ bis zur „Erdhöhle“, die voraussichtlich im nächsten Baumwipfelpfad in Tschechien realisiert werden wird, sind auch heute „revolutionär“ und stellen eine sinnvolle Erweiterung des Geschäftsmodells dar. Weitaus höhere Besucherzahlen als vergleichbare Baumwipfelpfade anderer Anbieter belegen, dass diese „Premium-Strategie“ auch unter ökonomischen Aspekten Wettbewerbsvorteile sichert.

**Geschäftsmodell:** Konzeption, Errichtung und Betrieb von Baumwipfelpfaden an hochfrequentierten Ausflugszielen

## **Umsetzung einer stringenten Wachstumsstrategie**

Die Unternehmensstrategie von eak basiert auf **(1)** einer Beschleunigung des organischen Wachstums, um in einem begrenzten Markt die bestehenden Marktchancen zu nutzen, was **(2)** einen Ausbau der Marktführerschaft zur Folge haben soll – auch durch Beteiligungen, etwa im Ausland, **(3)** einer Erweiterung der Produkt- und Dienstleistungspalette, beispielsweise um den Ausbau von Merchandising-Dienstleistungen oder Komplementoren-Marketingangebote, sowie in **(4)** der Umsetzung einer Dach- und Submarkenstrategie.

## Gewinn- und Verlustrechnung, 2009-13

HGB (31.12.)		2009	2010	2011	2012	2013
<b>Umsatz</b>	<b>EUR Mio.</b>	<b>1,2</b>	<b>2,3</b>	<b>2,8</b>	<b>2,6</b>	<b>4,3</b>
YoY	%	n/a	101,7%	18,4%	-7,9%	68,5%
Andere aktivierte Eigenleistungen	EUR Mio.	0,1	0,0	0,1	0,1	0,1
Bestandsveränderungen	EUR Mio.	0,0	0,0	0,0	0,0	0,0
Sonstige betr. Erträge	EUR Mio.	0,0	0,0	0,0	0,0	0,1
in % der Umsatzerlöse	%	0,9%	0,6%	0,6%	1,8%	1,3%
<b>Gesamtleistung</b>	<b>EUR Mio.</b>	<b>1,3</b>	<b>2,4</b>	<b>2,9</b>	<b>2,7</b>	<b>4,5</b>
Materialaufwand	EUR Mio.	-0,4	-0,3	-0,4	-0,4	-0,8
in % der Umsatzerlöse	%	-36,2%	-11,3%	-13,0%	-16,0%	-18,1%
<b>Rohrertrag</b>	<b>EUR Mio.</b>	<b>0,9</b>	<b>2,1</b>	<b>2,5</b>	<b>2,3</b>	<b>3,7</b>
in % der Umsatzerlöse	%	75,8%	89,8%	90,0%	88,8%	86,4%
Personalaufwand	EUR Mio.	-0,4	-0,6	-0,8	-1,1	-1,8
in % der Umsatzerlöse	%	-31,1%	-25,6%	-29,8%	-41,3%	-41,8%
Löhne und Gehälter	EUR Mio.	0,0	0,0	0,0	0,0	0,0
Sozialabgaben	EUR Mio.	0,0	0,0	0,0	0,0	0,0
Sonstige betr. Aufwendungen	EUR Mio.	-0,3	-0,6	-0,6	-0,7	-1,1
in % der Umsatzerlöse	%	-27,1%	-24,1%	-23,3%	-25,6%	-24,5%
<b>EBITDA</b>	<b>EUR Mio.</b>	<b>0,2</b>	<b>0,9</b>	<b>1,0</b>	<b>0,6</b>	<b>0,9</b>
in % der Umsatzerlöse	%	17,6%	40,0%	37,0%	21,9%	20,2%
Abschreibungen	EUR Mio.	-0,1	-0,3	-0,5	-0,3	-0,5
<b>EBIT</b>	<b>EUR Mio.</b>	<b>0,1</b>	<b>0,6</b>	<b>0,6</b>	<b>0,2</b>	<b>0,3</b>
in % der Umsatzerlöse	%	8,0%	27,3%	20,3%	9,2%	7,5%
YoY	%	n/a	592,3%	-12,1%	-58,1%	37,8%
<b>Erträge aus Beteiligungen</b>	<b>EUR Mio.</b>	<b>0,0</b>	<b>0,0</b>	<b>0,0</b>	<b>0,1</b>	<b>0,0</b>
SKS Krkonose	EUR Mio.	0,0	0,0	0,0	0,0	0,0
SKS Lipno	EUR Mio.	0,0	0,0	0,0	0,0	0,0
Baumwipfelpfad Valkenburg	EUR Mio.	0,0	0,0	0,0	0,0	0,0
Baumwipfelpfad Dänemark	EUR Mio.	0,0	0,0	0,0	0,0	0,0
Baumwipfelpfad Österreich	EUR Mio.	0,0	0,0	0,0	0,0	0,0
Sonstige	EUR Mio.	0,0	0,0	0,0	0,1	0,0
Zinserträge	EUR Mio.	0,0	0,0	0,0	0,0	0,0
Zinsaufwendungen	EUR Mio.	0,0	-0,1	-0,1	-0,1	-0,1
A.o. Ergebnis	EUR Mio.	0,0	0,0	0,0	0,0	0,0
<b>Ergebnis vor Steuern</b>	<b>EUR Mio.</b>	<b>0,1</b>	<b>0,6</b>	<b>0,5</b>	<b>0,2</b>	<b>0,2</b>
in % der Umsatzerlöse	%	4,8%	24,4%	17,7%	9,5%	4,6%
YoY	%	n/a	937,1%	-14,1%	-50,5%	-17,7%
EE-Steuern	EUR Mio.	0,0	-0,2	-0,1	-0,1	-0,1
EE-Steuerquote	%	-20,9%	-27,8%	-28,2%	-22,2%	-31,3%
Sonstige Steuern	EUR Mio.	0,0	0,0	0,0	0,0	0,0
<b>Jahresüberschuss</b>	<b>EUR Mio.</b>	<b>0,0</b>	<b>0,4</b>	<b>0,4</b>	<b>0,2</b>	<b>0,1</b>
Anzahl ausstehender Aktien	1.000	0,226	0,226	0,226	0,306	0,306
<b>Ergebnis je Aktie</b>	<b>EUR</b>	<b>0,19</b>	<b>0,83</b>	<b>1,05</b>	<b>0,61</b>	<b>0,44</b>

QUELLE: UNTERNEHMENSANGABEN, SPHENE CAPITAL

## Gewinn- und Verlustrechnung, 2014-18e

HGB (31.12.)		2014	2015	2016e	2017e	2018e
<b>Umsatz</b>	<b>EUR Mio.</b>	<b>5,8</b>	<b>7,0</b>	<b>8,1</b>	<b>8,3</b>	<b>10,2</b>
YoY	%	33,8%	20,6%	16,8%	2,3%	22,9%
Andere aktivierte Eigenleistungen	EUR Mio.	0,1	0,1	0,1	0,1	0,1
Bestandsveränderungen	EUR Mio.	0,0	0,0	0,0	0,0	0,1
Sonstige betr. Erträge	EUR Mio.	0,1	0,1	0,1	0,1	0,1
in % der Umsatzerlöse	%	2,2%	1,0%	0,6%	0,6%	0,5%
<b>Gesamtleistung</b>	<b>EUR Mio.</b>	<b>6,0</b>	<b>7,1</b>	<b>8,3</b>	<b>8,4</b>	<b>10,4</b>
Materialaufwand	EUR Mio.	-0,8	-0,9	-1,0	-0,9	-1,2
in % der Umsatzerlöse	%	-13,5%	-12,4%	-11,8%	-11,2%	-11,7%
<b>Rohertrag</b>	<b>EUR Mio.</b>	<b>5,3</b>	<b>6,2</b>	<b>7,3</b>	<b>7,5</b>	<b>9,2</b>
in % der Umsatzerlöse	%	91,0%	89,7%	90,2%	90,3%	90,1%
Personalaufwand	EUR Mio.	-2,2	-2,6	-3,1	-3,1	-3,7
in % der Umsatzerlöse	%	-37,9%	-37,5%	-38,1%	-37,3%	-36,6%
Löhne und Gehälter	EUR Mio.	0,0	-2,2	0,0	0,0	0,0
Sozialabgaben	EUR Mio.	0,0	-0,4	0,0	0,0	0,0
Sonstige betr. Aufwendungen	EUR Mio.	-1,7	-2,0	-1,9	-2,0	-2,3
in % der Umsatzerlöse	%	-29,5%	-28,1%	-23,3%	-24,3%	-23,0%
<b>EBITDA</b>	<b>EUR Mio.</b>	<b>1,4</b>	<b>1,7</b>	<b>2,3</b>	<b>2,4</b>	<b>3,1</b>
in % der Umsatzerlöse	%	23,7%	24,1%	28,8%	28,7%	30,5%
Abschreibungen	EUR Mio.	-1,0	-1,2	-1,3	-1,6	-1,9
<b>EBIT</b>	<b>EUR Mio.</b>	<b>0,4</b>	<b>0,5</b>	<b>1,0</b>	<b>0,8</b>	<b>1,3</b>
in % der Umsatzerlöse	%	7,2%	7,0%	12,8%	10,0%	12,4%
YoY	%	27,2%	18,0%	114,2%	-20,0%	51,9%
<b>Erträge aus Beteiligungen</b>	<b>EUR Mio.</b>	<b>0,0</b>	<b>0,1</b>	<b>0,1</b>	<b>0,5</b>	<b>1,0</b>
SKS Krkonose	EUR Mio.	0,0	0,0	0,0	0,2	0,4
SKS Lipno	EUR Mio.	0,0	0,1	0,1	0,1	0,1
Baumwipfelpfad Valkenburg	EUR Mio.	0,0	0,0	0,0	0,1	0,2
Baumwipfelpfad Dänemark	EUR Mio.	0,0	0,0	0,0	0,0	0,1
Baumwipfelpfad Österreich	EUR Mio.	0,0	0,0	0,0	0,0	0,2
Sonstige	EUR Mio.	0,0	0,0	0,0	0,0	0,0
Zinserträge	EUR Mio.	0,0	0,0	0,0	0,0	0,0
Zinsaufwendungen	EUR Mio.	-0,1	-0,2	-0,3	-0,3	-0,3
A.o. Ergebnis	EUR Mio.	0,0	0,0	0,0	0,0	0,0
<b>Ergebnis vor Steuern</b>	<b>EUR Mio.</b>	<b>0,3</b>	<b>0,4</b>	<b>0,9</b>	<b>1,0</b>	<b>1,9</b>
in % der Umsatzerlöse	%	5,2%	6,2%	11,5%	12,1%	18,5%
YoY	%	50,4%	43,0%	116,3%	7,6%	88,0%
EE-Steuern	EUR Mio.	-0,1	-0,1	-0,3	-0,2	-0,3
EE-Steuerquote	%	-31,1%	-25,0%	-27,0%	-17,7%	-16,4%
Sonstige Steuern	EUR Mio.	0,0	0,0	0,0	0,0	0,0
<b>Jahresüberschuss</b>	<b>EUR Mio.</b>	<b>0,2</b>	<b>0,3</b>	<b>0,7</b>	<b>0,8</b>	<b>1,6</b>
Anzahl ausstehender Aktien	1.000	1,375	1,568	1,568	1,568	1,568
<b>Ergebnis je Aktie</b>	<b>EUR</b>	<b>0,15</b>	<b>0,20</b>	<b>0,43</b>	<b>0,53</b>	<b>1,01</b>

QUELLE: UNTERNEHMENSANGABEN, SPHENE CAPITAL PROGNOSEN

## Bilanz, 2009-13

HGB (31.12.)		2009	2010	2011	2012	2013
<b>Anlagevermögen</b>	<b>EUR Mio.</b>	<b>2,8</b>	<b>3,2</b>	<b>3,7</b>	<b>5,6</b>	<b>6,9</b>
<b>Immaterielle Vermögensgegenstände</b>	<b>EUR Mio.</b>	<b>0,0</b>	<b>0,0</b>	<b>0,0</b>	<b>0,0</b>	<b>0,0</b>
<b>Sachanlagen</b>	<b>EUR Mio.</b>	<b>2,6</b>	<b>3,0</b>	<b>3,2</b>	<b>5,1</b>	<b>6,4</b>
Grundstücke	EUR Mio.	0,0	0,3	0,5	0,7	1,1
Technische Anlagen	EUR Mio.	2,5	2,5	2,3	2,1	4,4
Andere Anlagen	EUR Mio.	0,1	0,3	0,4	0,4	0,7
Geleistete Anzahlungen	EUR Mio.	0,0	0,0	0,1	1,8	0,1
<b>Finanzanlagen</b>	<b>EUR Mio.</b>	<b>0,1</b>	<b>0,2</b>	<b>0,4</b>	<b>0,5</b>	<b>0,6</b>
Anteile an verbundenen Unternehmen	EUR Mio.	0,0	0,0	0,0	0,0	0,0
Ausleihungen an verbundene Unternehmen	EUR Mio.	0,0	0,0	0,0	0,1	0,2
Beteiligungen	EUR Mio.	0,1	0,1	0,3	0,3	0,3
Ausleihungen an Beteiligungen	EUR Mio.	0,1	0,1	0,1	0,1	0,0
Sonstige Ausleihungen	EUR Mio.	0,0	0,0	0,0	0,0	0,0
<b>Umlaufvermögen</b>	<b>EUR Mio.</b>	<b>1,3</b>	<b>0,7</b>	<b>0,4</b>	<b>3,0</b>	<b>3,0</b>
Fertige Erzeugnisse und Waren	EUR Mio.	0,1	0,0	0,0	0,0	0,1
Vorräte	EUR Mio.	0,0	0,0	0,0	0,0	0,0
DIO	d	0	0	21	0	0
Forderungen aus Lieferungen und Leistungen	EUR Mio.	0,1	0,1	0,0	0,1	0,1
DSO	d	22	8	5	11	7
Sonstige Forderungen	EUR Mio.	0,1	0,1	0,2	0,5	2,5
Kasse	EUR Mio.	1,1	0,6	0,1	2,4	0,3
Rechnungsabgrenzungsposten	EUR Mio.	0,0	0,0	0,0	0,0	0,0
<b>Bilanzsumme</b>	<b>EUR Mio.</b>	<b>4,1</b>	<b>4,0</b>	<b>4,1</b>	<b>8,6</b>	<b>10,0</b>
<b>PASSIVA</b>						
<b>Eigenkapital</b>	<b>EUR Mio.</b>	<b>1,2</b>	<b>1,6</b>	<b>1,8</b>	<b>3,4</b>	<b>3,5</b>
Eigenkapitalquote	%	29,5%	41,2%	42,4%	38,8%	34,9%
Gezeichnetes Kapital	EUR Mio.	0,2	0,2	0,2	0,3	0,3
Kapitalrücklage	EUR Mio.	1,0	1,0	1,0	2,4	2,4
Gewinnrücklagen	EUR Mio.	0,0	0,0	0,0	0,0	0,0
Gewinn-Verlustvortrag	EUR Mio.	0,0	0,0	0,2	0,4	0,6
Jahresüberschuss	EUR Mio.	0,0	0,4	0,4	0,2	0,1
<b>Rückstellungen</b>	<b>EUR Mio.</b>	<b>0,0</b>	<b>0,2</b>	<b>0,1</b>	<b>0,8</b>	<b>0,1</b>
Steuerrückstellungen	EUR Mio.	0,0	0,2	0,0	0,0	0,0
Sonstige Rückstellungen	EUR Mio.	0,0	0,1	0,1	0,8	0,1
<b>Verbindlichkeiten</b>	<b>EUR Mio.</b>	<b>2,9</b>	<b>2,1</b>	<b>2,3</b>	<b>4,5</b>	<b>6,4</b>
Verbindlichkeiten gegenüber Kreditinstituten	EUR Mio.	2,0	2,0	2,0	3,6	5,9
davon mit einer Restlaufzeit bis zu einem Jahr	EUR Mio.	n/a	n/a	n/a	n/a	n/a
Verbindlichkeiten aus Lieferungen und Leistungen	EUR Mio.	0,8	0,1	0,2	0,8	0,3
Tage	d	252	18	20	116	28
Sonstige Verbindlichkeiten	EUR Mio.	0,0	0,0	0,2	0,1	0,1
Rechnungsabgrenzungsposten	EUR Mio.	0,0	0,0	0,0	0,0	0,0
<b>Bilanzsumme</b>	<b>EUR Mio.</b>	<b>4,1</b>	<b>4,0</b>	<b>4,1</b>	<b>8,6</b>	<b>10,0</b>
QUELLE: UNTERNEHMENSANGABEN, SPHENE CAPITAL						

## Bilanz, 2014-18e

HGB (31.12.)		2014	2015	2016e	2017e	2018e
<b>Anlagevermögen</b>	<b>EUR Mio.</b>	<b>10,8</b>	<b>10,3</b>	<b>15,4</b>	<b>17,8</b>	<b>19,6</b>
<b>Immaterielle Vermögensgegenstände</b>	<b>EUR Mio.</b>	<b>0,0</b>	<b>0,0</b>	<b>0,0</b>	<b>0,0</b>	<b>0,0</b>
<b>Sachanlagen</b>	<b>EUR Mio.</b>	<b>10,2</b>	<b>9,7</b>	<b>12,6</b>	<b>13,9</b>	<b>15,7</b>
Grundstücke	EUR Mio.	1,1	1,1	1,0	1,0	0,9
Technische Anlagen	EUR Mio.	8,3	7,9	11,0	9,8	14,4
Andere Anlagen	EUR Mio.	0,7	0,7	0,5	0,4	0,3
Geleistete Anzahlungen	EUR Mio.	0,0	0,1	0,0	2,7	0,0
<b>Finanzanlagen</b>	<b>EUR Mio.</b>	<b>0,6</b>	<b>0,6</b>	<b>2,8</b>	<b>3,9</b>	<b>3,9</b>
Anteile an verbundenen Unternehmen	EUR Mio.	0,3	0,3	2,6	3,7	3,7
Ausleihungen an verbundene Unternehmen	EUR Mio.	0,0	0,0	0,0	0,0	0,0
Beteiligungen	EUR Mio.	0,0	0,0	0,0	0,0	0,0
Ausleihungen an Beteiligungen	EUR Mio.	0,2	0,2	0,2	0,2	0,2
Sonstige Ausleihungen	EUR Mio.	0,0	0,0	0,0	0,0	0,0
<b>Umlaufvermögen</b>	<b>EUR Mio.</b>	<b>1,3</b>	<b>2,6</b>	<b>1,8</b>	<b>5,8</b>	<b>4,5</b>
Fertige Erzeugnisse und Waren	EUR Mio.	0,1	0,0	0,1	0,1	0,2
Vorräte	EUR Mio.	0,0	0,1	0,1	0,1	0,2
DIO	d	6	36	56	58	67
Forderungen aus Lieferungen und Leistungen	EUR Mio.	0,1	0,1	0,1	0,1	0,1
DSO	d	3	3	3	4	4
Sonstige Forderungen	EUR Mio.	0,2	0,1	0,1	0,1	0,1
Kasse	EUR Mio.	1,0	2,3	1,4	5,3	3,8
Rechnungsabgrenzungsposten	EUR Mio.	0,2	0,2	0,1	0,1	0,1
<b>Bilanzsumme</b>	<b>EUR Mio.</b>	<b>12,3</b>	<b>13,1</b>	<b>17,4</b>	<b>23,7</b>	<b>24,2</b>
<b>PASSIVA</b>						
<b>Eigenkapital</b>	<b>EUR Mio.</b>	<b>5,0</b>	<b>6,7</b>	<b>7,4</b>	<b>8,2</b>	<b>9,8</b>
Eigenkapitalquote	%	40,7%	51,4%	42,6%	34,7%	40,6%
Gezeichnetes Kapital	EUR Mio.	1,4	1,6	1,6	1,6	1,6
Kapitalrücklage	EUR Mio.	2,6	3,9	3,9	3,9	3,9
Gewinnrücklagen	EUR Mio.	0,0	0,0	0,0	0,0	0,0
Gewinn-Verlustvortrag	EUR Mio.	0,7	0,9	1,2	1,9	2,7
Jahresüberschuss	EUR Mio.	0,2	0,3	0,7	0,8	1,6
<b>Rückstellungen</b>	<b>EUR Mio.</b>	<b>0,1</b>	<b>0,3</b>	<b>0,3</b>	<b>0,4</b>	<b>0,5</b>
Steuerrückstellungen	EUR Mio.	0,0	0,1	0,1	0,1	0,2
Sonstige Rückstellungen	EUR Mio.	0,1	0,2	0,2	0,3	0,3
<b>Verbindlichkeiten</b>	<b>EUR Mio.</b>	<b>7,1</b>	<b>6,1</b>	<b>9,6</b>	<b>15,1</b>	<b>13,8</b>
Verbindlichkeiten gegenüber Kreditinstituten	EUR Mio.	5,7	5,5	9,1	14,5	13,1
davon mit einer Restlaufzeit bis zu einem Jahr	EUR Mio.	n/a	1,5	1,3	1,0	0,8
Verbindlichkeiten aus Lieferungen und Leistungen	EUR Mio.	0,9	0,4	0,2	0,2	0,2
Tage	d	55	19	8	8	8
Sonstige Verbindlichkeiten	EUR Mio.	0,5	0,2	0,4	0,4	0,4
Rechnungsabgrenzungsposten	EUR Mio.	0,0	0,0	0,0	0,0	0,0
<b>Bilanzsumme</b>	<b>EUR Mio.</b>	<b>12,3</b>	<b>13,1</b>	<b>17,4</b>	<b>23,7</b>	<b>24,2</b>
QUELLE: UNTERNEHMENSANGABEN, SPHENE CAPITAL PROGNOSEN						

## Bilanz (normalisiert), 2009-13

HGB (31.12.)		2009	2010	2011	2012	2013
<b>Anlagevermögen</b>	%	<b>67,4%</b>	<b>80,7%</b>	<b>88,8%</b>	<b>64,9%</b>	<b>69,4%</b>
<b>Immaterielle Vermögensgegenstände</b>	%	<b>0,5%</b>	<b>0,4%</b>	<b>0,3%</b>	<b>0,3%</b>	<b>0,3%</b>
<b>Sachanlagen</b>	%	<b>63,5%</b>	<b>76,1%</b>	<b>78,2%</b>	<b>58,9%</b>	<b>63,6%</b>
Grundstücke	%	0,0%	7,5%	11,8%	8,5%	11,2%
Technische Anlagen	%	60,8%	62,2%	55,2%	24,8%	44,5%
Andere Anlagen	%	2,8%	6,4%	8,6%	4,8%	6,9%
Geleistete Anzahlungen	%	0,0%	0,0%	2,6%	20,8%	1,0%
<b>Finanzanlagen</b>	%	<b>3,4%</b>	<b>4,2%</b>	<b>10,3%</b>	<b>5,7%</b>	<b>5,6%</b>
Anteile an verbundenen Unternehmen	%	0,0%	0,8%	0,7%	0,3%	0,3%
Ausleihungen an verbundene Unternehmen	%	0,0%	0,0%	0,0%	0,9%	1,7%
Beteiligungen	%	1,8%	1,8%	7,8%	3,7%	3,2%
Ausleihungen an Beteiligungen	%	1,5%	1,5%	1,7%	0,7%	0,3%
Sonstige Ausleihungen	%	0,1%	0,1%	0,0%	0,0%	0,0%
<b>Umlaufvermögen</b>	%	<b>31,5%</b>	<b>18,4%</b>	<b>10,3%</b>	<b>34,7%</b>	<b>30,2%</b>
Fertige Erzeugnisse und Waren	%	1,6%	0,9%	0,8%	0,4%	1,2%
Vorräte	%	0,0%	0,0%	0,5%	0,0%	0,0%
Forderungen aus Lieferungen und Leistungen	%	1,7%	1,3%	0,8%	0,9%	0,9%
Sonstige Forderungen	%	1,4%	1,6%	5,5%	5,4%	24,8%
Kasse	%	26,9%	14,5%	2,6%	28,0%	3,3%
Rechnungsabgrenzungsposten	%	1,1%	0,9%	0,8%	0,4%	0,4%
<b>Bilanzsumme</b>	%	<b>100,0%</b>	<b>100,0%</b>	<b>100,0%</b>	<b>100,0%</b>	<b>100,0%</b>
<b>PASSIVA</b>						
<b>Eigenkapital</b>	%	<b>29,5%</b>	<b>41,2%</b>	<b>42,4%</b>	<b>38,8%</b>	<b>34,9%</b>
Gezeichnetes Kapital	%	5,5%	5,7%	5,4%	3,5%	3,1%
Kapitalrücklage	%	23,6%	24,5%	23,5%	27,9%	24,2%
Gewinnrücklagen	%	0,0%	0,5%	0,5%	0,2%	0,2%
Gewinn-Verlustvortrag	%	-0,5%	0,0%	4,5%	4,9%	6,1%
Jahresüberschuss	%	1,0%	10,4%	8,5%	2,2%	1,3%
<b>Rückstellungen</b>	%	<b>0,6%</b>	<b>5,2%</b>	<b>2,2%</b>	<b>8,7%</b>	<b>1,0%</b>
Steuerrückstellungen	%	0,1%	3,8%	0,2%	0,0%	0,1%
Sonstige Rückstellungen	%	0,6%	1,4%	1,9%	8,7%	1,0%
<b>Verbindlichkeiten</b>	%	<b>69,7%</b>	<b>53,7%</b>	<b>55,5%</b>	<b>52,6%</b>	<b>64,1%</b>
Verbindlichkeiten gegenüber Kreditinstituten	%	49,1%	49,9%	47,6%	42,0%	59,4%
Verbindlichkeiten aus Lieferungen und Leistungen	%	19,8%	2,9%	3,8%	9,6%	3,3%
Sonstige Verbindlichkeiten	%	0,9%	0,9%	4,1%	1,0%	1,4%
Rechnungsabgrenzungsposten	%	0,1%	0,0%	0,0%	0,0%	0,0%
<b>Bilanzsumme</b>	%	<b>100,0%</b>	<b>100,0%</b>	<b>100,0%</b>	<b>100,0%</b>	<b>100,0%</b>
QUELLE: UNTERNEHMENSANGABEN, SPHENE CAPITAL						



## Bilanz (normalisiert), 2014-18e

HGB (31.12.)		2014	2015	2016e	2017e	2018e
<b>Anlagevermögen</b>	%	<b>87,8%</b>	<b>78,8%</b>	<b>88,7%</b>	<b>75,1%</b>	<b>81,0%</b>
<b>Immaterielle Vermögensgegenstände</b>	%	<b>0,2%</b>	<b>0,1%</b>	<b>0,0%</b>	<b>0,0%</b>	<b>0,0%</b>
<b>Sachanlagen</b>	%	<b>83,1%</b>	<b>74,3%</b>	<b>72,4%</b>	<b>58,6%</b>	<b>64,8%</b>
Grundstücke	%	9,3%	8,3%	6,0%	4,1%	3,8%
Technische Anlagen	%	67,7%	60,1%	63,4%	41,3%	59,7%
Andere Anlagen	%	5,9%	5,0%	2,9%	1,7%	1,2%
Geleistete Anzahlungen	%	0,2%	0,8%	0,1%	11,5%	0,1%
<b>Finanzanlagen</b>	%	<b>4,5%</b>	<b>4,4%</b>	<b>16,3%</b>	<b>16,5%</b>	<b>16,2%</b>
Anteile an verbundenen Unternehmen	%	2,6%	2,7%	15,0%	15,5%	15,2%
Ausleihungen an verbundene Unternehmen	%	0,2%	0,1%	0,0%	0,0%	0,0%
Beteiligungen	%	0,2%	0,2%	0,2%	0,1%	0,1%
Ausleihungen an Beteiligungen	%	1,5%	1,4%	1,1%	0,8%	0,8%
Sonstige Ausleihungen	%	0,0%	0,0%	0,0%	0,0%	0,0%
<b>Umlaufvermögen</b>	%	<b>10,8%</b>	<b>19,7%</b>	<b>10,6%</b>	<b>24,4%</b>	<b>18,5%</b>
Fertige Erzeugnisse und Waren	%	1,0%	0,2%	0,9%	0,6%	0,9%
Vorräte	%	0,1%	0,7%	0,9%	0,6%	0,9%
Forderungen aus Lieferungen und Leistungen	%	0,4%	0,4%	0,4%	0,4%	0,5%
Sonstige Forderungen	%	1,5%	0,7%	0,4%	0,4%	0,5%
Kasse	%	7,8%	17,7%	8,1%	22,4%	15,7%
Rechnungsabgrenzungsposten	%	1,3%	1,5%	0,7%	0,5%	0,4%
<b>Bilanzsumme</b>	%	<b>100,0%</b>	<b>100,0%</b>	<b>100,0%</b>	<b>100,0%</b>	<b>100,0%</b>
<b>PASSIVA</b>						
<b>Eigenkapital</b>	%	<b>40,7%</b>	<b>51,4%</b>	<b>42,6%</b>	<b>34,7%</b>	<b>40,6%</b>
Gezeichnetes Kapital	%	11,2%	12,0%	9,0%	6,6%	6,5%
Kapitalrücklage	%	21,6%	29,9%	22,5%	16,5%	16,2%
Gewinnrücklagen	%	0,2%	0,2%	0,1%	0,1%	0,1%
Gewinn-Verlustvortrag	%	6,1%	7,3%	7,0%	8,0%	11,3%
Jahresüberschuss	%	1,7%	2,1%	3,9%	3,5%	6,5%
<b>Rückstellungen</b>	%	<b>1,0%</b>	<b>2,1%</b>	<b>1,9%</b>	<b>1,5%</b>	<b>2,2%</b>
Steuerrückstellungen	%	0,3%	0,5%	0,6%	0,4%	0,8%
Sonstige Rückstellungen	%	0,6%	1,6%	1,3%	1,1%	1,4%
<b>Verbindlichkeiten</b>	%	<b>58,3%</b>	<b>46,5%</b>	<b>55,6%</b>	<b>63,8%</b>	<b>57,2%</b>
Verbindlichkeiten gegenüber Kreditinstituten	%	46,9%	41,9%	52,3%	61,4%	54,4%
Verbindlichkeiten aus Lieferungen und Leistungen	%	7,2%	2,8%	1,0%	0,7%	1,0%
Sonstige Verbindlichkeiten	%	4,2%	1,8%	2,2%	1,7%	1,8%
Rechnungsabgrenzungsposten	%	0,0%	0,0%	0,0%	0,0%	0,0%
<b>Bilanzsumme</b>	%	<b>100,0%</b>	<b>100,0%</b>	<b>100,0%</b>	<b>100,0%</b>	<b>100,0%</b>
QUELLE: UNTERNEHMENSANGABEN, SPHENE CAPITAL PROGNOSEN						

## Cashflow-Statement, 2009-13

HGB (31.12.)		2009	2010	2011	2012	2013
Jahresüberschuss	EUR Mio.	n/a	0,4	0,4	0,2	0,1
Abschreibungen	EUR Mio.	n/a	0,3	0,5	0,3	0,5
Ergebnis aus dem Abgang von AV	EUR Mio.	n/a	0,0	0,0	0,0	0,0
Δ Vorratsbestand	EUR Mio.	n/a	0,0	0,0	0,0	-0,1
Δ Forderungen aus Lief. und Leistungen	EUR Mio.	n/a	0,0	0,0	0,0	0,0
Δ Forderungen und sonst. Vermögen	EUR Mio.	n/a	0,0	-0,2	-0,2	0,4
Δ Aktive RaP / latente Steuern	EUR Mio.	n/a	0,0	0,0	0,0	0,0
Δ Rückstellungen	EUR Mio.	n/a	0,1	-0,1	0,0	0,0
Δ langfristige sonst. Rückstellungen	EUR Mio.	n/a	0,0	0,0	0,7	0,0
Δ Kurzfristige sonstige Rückstellungen	EUR Mio.	n/a	0,0	0,0	0,0	0,0
Δ Verbindlichkeiten Lieferung und Leistung	EUR Mio.	n/a	-0,7	0,0	0,7	-0,5
Δ Sonstige Verbindlichkeiten	EUR Mio.	n/a	0,0	0,1	-0,1	0,0
Δ Sonderposten	EUR Mio.	n/a	0,0	0,0	0,0	0,0
Δ Passive RaP / latente Steuern	EUR Mio.	n/a	0,0	0,0	0,0	0,0
Währungsanpassungen	EUR Mio.	n/a	0,0	0,0	0,0	0,0
Sonstige operative Anpassungen	EUR Mio.	n/a	0,0	0,0	0,0	0,0
<b>Operativer Cashflow</b>	<b>EUR Mio.</b>	<b>n/a</b>	<b>0,2</b>	<b>0,7</b>	<b>1,5</b>	<b>0,5</b>
Investitionen in Finanzanlagen	EUR Mio.	n/a	0,0	-0,3	-0,1	-0,1
Investitionen in IAV	EUR Mio.	n/a	0,0	0,0	0,0	0,0
Investitionen in SAV	EUR Mio.	n/a	-0,7	-0,7	-2,2	-1,8
Sonstige operative Anpassungen	EUR Mio.	n/a	0,0	0,0	0,0	-3,1
<b>Investiver Cashflow</b>	<b>EUR Mio.</b>	<b>n/a</b>	<b>-0,7</b>	<b>-0,9</b>	<b>-2,3</b>	<b>-4,9</b>
<b>Free Cashflow</b>	<b>EUR Mio.</b>	<b>n/a</b>	<b>-0,5</b>	<b>-0,2</b>	<b>-0,8</b>	<b>-4,4</b>
Δ Grundkapital	EUR Mio.	n/a	0,0	0,0	0,1	0,0
Δ Kapitalrücklagen	EUR Mio.	n/a	0,0	0,0	1,4	0,0
Δ Bankverbindlichkeiten	EUR Mio.	n/a	0,0	0,0	1,7	2,3
Δ Sonst. verzinsliche Verbindlichkeiten	EUR Mio.	n/a	0,0	0,0	0,0	0,0
Abzüglich Dividende des Vorjahres	EUR Mio.	n/a	0,0	-0,2	-0,1	0,0
Sonstige operative Anpassungen: Zuschüsse	EUR Mio.	n/a	0,0	0,0	0,0	0,0
<b>Finanz-Cashflow</b>	<b>EUR Mio.</b>	<b>n/a</b>	<b>0,0</b>	<b>-0,2</b>	<b>3,1</b>	<b>2,3</b>
Zahlungsmittelzufluss (netto)	EUR Mio.	n/a	-0,5	-0,5	2,3	-2,1
Währungsanpassungen	EUR Mio.	n/a	0,0	0,0	0,0	0,0
Liquide Mittel Beginn Periode	EUR Mio.	n/a	1,1	0,6	0,1	2,4
<b>Liquide Mittel Ende Periode</b>	<b>EUR Mio.</b>	<b>1,1</b>	<b>0,6</b>	<b>0,1</b>	<b>2,4</b>	<b>0,3</b>
QUELLE: UNTERNEHMENSANGABEN, SPHENE CAPITAL						

## Cashflow-Statement, 2014-18e

HGB (31.12.)		2014	2015	2016e	2017e	2018e
Jahresüberschuss	EUR Mio.	0,2	0,3	0,7	0,8	1,6
Abschreibungen	EUR Mio.	1,0	1,2	1,3	1,6	1,9
Ergebnis aus dem Abgang von AV	EUR Mio.	0,2	0,0	0,0	0,0	0,0
Δ Vorratsbestand	EUR Mio.	0,0	0,0	-0,2	0,0	-0,1
Δ Forderungen aus Lief. und Leistungen	EUR Mio.	0,0	0,0	0,0	0,0	0,0
Δ Forderungen und sonst. Vermögen	EUR Mio.	0,0	0,1	0,0	0,0	0,0
Δ Aktive RaP / latente Steuern	EUR Mio.	-0,1	0,0	0,1	0,0	0,0
Δ Rückstellungen	EUR Mio.	0,0	0,0	0,0	0,0	0,1
Δ langfristige sonst. Rückstellungen	EUR Mio.	0,0	0,1	0,0	0,0	0,1
Δ Kurzfristige sonstige Rückstellungen	EUR Mio.	0,0	0,0	0,0	0,0	0,0
Δ Verbindlichkeiten Lieferung und Leistung	EUR Mio.	0,6	-0,5	-0,2	0,0	0,1
Δ Sonstige Verbindlichkeiten	EUR Mio.	0,3	-0,3	0,2	0,0	0,0
Δ Sonderposten	EUR Mio.	0,0	0,0	0,0	0,0	0,0
Δ Passive RaP / latente Steuern	EUR Mio.	0,0	0,0	0,0	0,0	0,0
Währungsanpassungen	EUR Mio.	0,0	0,0	0,0	0,0	0,0
Sonstige operative Anpassungen	EUR Mio.	0,0	0,0	0,0	0,0	0,0
<b>Operativer Cashflow</b>	<b>EUR Mio.</b>	<b>2,2</b>	<b>0,9</b>	<b>1,9</b>	<b>2,4</b>	<b>3,5</b>
Investitionen in Finanzanlagen	EUR Mio.	0,0	0,0	-2,3	-1,1	0,0
Investitionen in IAV	EUR Mio.	0,0	0,0	0,0	0,0	0,0
Investitionen in SAV	EUR Mio.	-5,0	-0,7	-4,2	-2,9	-3,6
Sonstige operative Anpassungen	EUR Mio.	0,0	0,0	0,0	0,0	0,0
<b>Investiver Cashflow</b>	<b>EUR Mio.</b>	<b>-5,0</b>	<b>-0,8</b>	<b>-6,4</b>	<b>-3,9</b>	<b>-3,6</b>
<b>Free Cashflow</b>	<b>EUR Mio.</b>	<b>-2,8</b>	<b>0,2</b>	<b>-4,5</b>	<b>-1,5</b>	<b>-0,1</b>
Δ Grundkapital	EUR Mio.	1,1	0,2	0,0	0,0	0,0
Δ Kapitalrücklagen	EUR Mio.	0,2	1,3	0,0	0,0	0,0
Δ Bankverbindlichkeiten	EUR Mio.	-0,1	-0,3	3,6	5,4	-1,4
Δ Sonst. verzinsliche Verbindlichkeiten	EUR Mio.	0,0	0,0	0,0	0,0	0,0
Abzüglich Dividende des Vorjahres	EUR Mio.	0,0	0,0	0,0	0,0	0,0
Sonstige operative Anpassungen: Zuschüsse	EUR Mio.	2,2	0,0	0,0	0,0	0,0
<b>Finanz-Cashflow</b>	<b>EUR Mio.</b>	<b>3,4</b>	<b>1,2</b>	<b>3,6</b>	<b>5,4</b>	<b>-1,4</b>
Zahlungsmittelzufluss (netto)	EUR Mio.	0,6	1,3	-0,9	3,9	-1,5
Währungsanpassungen	EUR Mio.	0,0	0,0	0,0	0,0	0,0
Liquide Mittel Beginn Periode	EUR Mio.	0,3	1,0	2,3	1,4	5,3
<b>Liquide Mittel Ende Periode</b>	<b>EUR Mio.</b>	<b>1,0</b>	<b>2,3</b>	<b>1,4</b>	<b>5,3</b>	<b>3,8</b>
QUELLE: UNTERNEHMENSANGABEN, SPHENE CAPITAL PROGNOSEN						

## Segmente, 2009-13

HGB (31.12.)		2009	2010	2011	2012	2013
<b>Umsatz</b>	<b>EUR Mio.</b>	<b>1,2</b>	<b>2,3</b>	<b>2,8</b>	<b>2,6</b>	<b>4,3</b>
<b>Baumwipfelpfade</b>	<b>EUR Mio.</b>	<b>0,4</b>	<b>1,9</b>	<b>2,1</b>	<b>1,8</b>	<b>3,3</b>
Baumwipfelpfad Neuschönau	EUR Mio.	0,4	1,9	2,1	1,8	1,6
Baumwipfelpfad Bad Wildbad	EUR Mio.	0,0	0,0	0,0	0,0	0,0
Baumwipfelpfad Saarschleife	EUR Mio.	0,0	0,0	0,0	0,0	0,0
Baumwipfelpfad Usedom	EUR Mio.	0,0	0,0	0,0	0,0	0,0
Baumwipfelpfad tbd	EUR Mio.	0,0	0,0	0,0	0,0	0,0
Naturerbe Zentrum Rügen	EUR Mio.	0,0	0,0	0,0	0,0	1,7
Naturerlebniseinrichtung tbd	EUR Mio.	0,0	0,0	0,0	0,0	0,0
<b>Sonstige Erlöse</b>	<b>EUR Mio.</b>	<b>0,8</b>	<b>0,5</b>	<b>0,7</b>	<b>0,8</b>	<b>1,1</b>
S. E. T.	EUR Mio.	0,1	0,1	0,1	0,2	0,2
Hochseilpark Schönberg/Straubing	EUR Mio.	0,2	0,1	0,3	0,3	0,2
Sonstige	EUR Mio.	0,4	0,2	0,3	0,3	0,6
<b>YoY</b>	<b>%</b>	<b>n/a</b>	<b>101,7%</b>	<b>18,4%</b>	<b>-7,9%</b>	<b>68,5%</b>
<b>Baumwipfelpfade</b>	<b>%</b>	<b>n/a</b>	<b>359,3%</b>	<b>10,8%</b>	<b>-15,2%</b>	<b>83,1%</b>
Baumwipfelpfad Neuschönau	%	n/a	359,3%	10,8%	-15,2%	-10,8%
Baumwipfelpfad Bad Wildbad	%	n/a	n/a	n/a	n/a	n/a
Baumwipfelpfad Saarschleife	%	n/a	n/a	n/a	n/a	n/a
Baumwipfelpfad Usedom	%	n/a	n/a	n/a	n/a	n/a
Naturerbe Zentrum Rügen	%	n/a	n/a	n/a	n/a	n/a
<b>Sonstige Erlöse</b>	<b>%</b>	<b>n/a</b>	<b>-39,5%</b>	<b>49,9%</b>	<b>14,6%</b>	<b>35,3%</b>
S. E. T.	%	n/a	12,4%	20,9%	17,3%	40,8%
Hochseilpark Schönberg/Straubing	%	n/a	-35,3%	86,1%	-0,4%	-15,9%
Sonstige	%	n/a	-55,1%	42,0%	27,6%	71,4%
<b>Anteile</b>	<b>%</b>	<b>100,0%</b>	<b>100,0%</b>	<b>100,0%</b>	<b>100,0%</b>	<b>100,0%</b>
<b>Baumwipfelpfade</b>	<b>%</b>	<b>35,4%</b>	<b>80,6%</b>	<b>75,5%</b>	<b>69,5%</b>	<b>75,5%</b>
Baumwipfelpfad Neuschönau	%	35,4%	80,6%	75,5%	69,5%	36,8%
Baumwipfelpfad Bad Wildbad	%	0,0%	0,0%	0,0%	0,0%	0,0%
Baumwipfelpfad Saarschleife	%	0,0%	0,0%	0,0%	0,0%	0,0%
Baumwipfelpfad Usedom	%	0,0%	0,0%	0,0%	0,0%	0,0%
Naturerbe Zentrum Rügen	%	0,0%	0,0%	0,0%	0,0%	38,7%
<b>Sonstige Erlöse</b>	<b>%</b>	<b>64,6%</b>	<b>19,4%</b>	<b>24,5%</b>	<b>30,5%</b>	<b>24,5%</b>
S. E. T.	%	9,4%	5,3%	5,4%	6,8%	5,7%
Hochseilpark Schönberg/Straubing	%	18,7%	6,0%	9,4%	10,2%	5,1%
Sonstige	%	36,4%	8,1%	9,7%	13,5%	13,7%

QUELLE: UNTERNEHMENSANGABEN, SPHENE CAPITAL

## Segmente, 2014-18e

HGB (31.12.)		2014	2015	2016e	2017e	2018e
<b>Umsatz</b>	<b>EUR Mio.</b>	<b>5,8</b>	<b>7,0</b>	<b>8,1</b>	<b>8,3</b>	<b>10,2</b>
<b>Baumwipfelpfade</b>	<b>EUR Mio.</b>	<b>5,0</b>	<b>6,3</b>	<b>7,7</b>	<b>7,8</b>	<b>9,6</b>
Baumwipfelpfad Neuschönau	EUR Mio.	1,6	1,5	1,5	1,3	1,3
Baumwipfelpfad Bad Wildbad	EUR Mio.	0,4	1,7	1,8	1,7	1,6
Baumwipfelpfad Saarschleife	EUR Mio.	0,0	0,0	1,1	1,9	1,8
Baumwipfelpfad Usedom	EUR Mio.	0,0	0,0	0,0	0,0	1,9
Baumwipfelpfad tbd	EUR Mio.	0,0	0,0	0,0	0,0	0,0
Naturerbe Zentrum Rügen	EUR Mio.	3,0	3,2	3,3	2,9	3,0
Naturerlebniseinrichtung tbd	EUR Mio.	0,0	0,0	0,0	0,0	0,0
<b>Sonstige Erlöse</b>	<b>EUR Mio.</b>	<b>0,8</b>	<b>0,6</b>	<b>0,5</b>	<b>0,5</b>	<b>0,6</b>
S. E. T.	EUR Mio.	0,3	0,3	0,3	0,3	0,3
Hochseilpark Schönberg/Straubing	EUR Mio.	0,2	0,1	0,1	0,1	0,1
Sonstige	EUR Mio.	0,3	0,2	0,1	0,1	0,2
<b>YoY</b>	<b>%</b>	<b>33,8%</b>	<b>20,6%</b>	<b>16,8%</b>	<b>2,3%</b>	<b>22,9%</b>
<b>Baumwipfelpfade</b>	<b>%</b>	<b>54,0%</b>	<b>26,0%</b>	<b>21,2%</b>	<b>1,9%</b>	<b>23,0%</b>
Baumwipfelpfad Neuschönau	%	-1,2%	-7,2%	2,8%	-10,1%	-5,0%
Baumwipfelpfad Bad Wildbad	%	n/a	284,9%	4,7%	-3,0%	-5,0%
Baumwipfelpfad Saarschleife	%	n/a	n/a	n/a	68,2%	-5,5%
Baumwipfelpfad Usedom	%	n/a	n/a	n/a	n/a	n/a
Naturerbe Zentrum Rügen	%	79,8%	5,0%	3,4%	-12,4%	3,7%
<b>Sonstige Erlöse</b>	<b>%</b>	<b>-28,3%</b>	<b>-14,7%</b>	<b>-26,4%</b>	<b>8,2%</b>	<b>20,4%</b>
S. E. T.	%	15,7%	3,8%	1,2%	3,3%	3,2%
Hochseilpark Schönberg/Straubing	%	-23,9%	-25,1%	-27,4%	15,4%	-4,8%
Sonstige	%	-48,3%	-26,3%	-62,3%	17,6%	100,0%
<b>Anteile</b>	<b>%</b>	<b>100,0%</b>	<b>100,0%</b>	<b>100,0%</b>	<b>100,0%</b>	<b>100,0%</b>
<b>Baumwipfelpfade</b>	<b>%</b>	<b>86,9%</b>	<b>90,7%</b>	<b>94,1%</b>	<b>93,8%</b>	<b>93,9%</b>
Baumwipfelpfad Neuschönau	%	27,1%	20,9%	18,4%	16,2%	12,5%
Baumwipfelpfad Bad Wildbad	%	7,7%	24,5%	22,0%	20,9%	16,1%
Baumwipfelpfad Saarschleife	%	0,0%	0,0%	13,6%	22,4%	17,2%
Baumwipfelpfad Usedom	%	0,0%	0,0%	0,0%	0,0%	19,0%
Naturerbe Zentrum Rügen	%	52,0%	45,3%	40,1%	34,4%	29,0%
<b>Sonstige Erlöse</b>	<b>%</b>	<b>13,1%</b>	<b>9,3%</b>	<b>5,9%</b>	<b>6,2%</b>	<b>6,1%</b>
S. E. T.	%	4,9%	4,3%	3,7%	3,7%	3,1%
Hochseilpark Schönberg/Straubing	%	2,9%	1,8%	1,1%	1,3%	1,0%
Sonstige	%	5,3%	3,2%	1,0%	1,2%	2,0%

QUELLE: UNTERNEHMENSANGABEN, SPHENE CAPITAL PROGNOSEN

## Segmente (alternativ), 2009-13

HGB (31.12.)		2009	2010	2011	2012	2013
<b>Umsatz</b>	<b>EUR Mio.</b>	<b>1,2</b>	<b>2,3</b>	<b>2,8</b>	<b>2,6</b>	<b>4,3</b>
Ticketing	EUR Mio.	0,4	1,9	2,1	1,8	2,7
Merchandising	EUR Mio.	0,0	0,0	0,0	0,0	0,1
Parkplatz	EUR Mio.	0,0	0,0	0,0	0,0	0,1
Gastronomie	EUR Mio.	0,0	0,0	0,0	0,0	0,4
Rutsche	EUR Mio.	0,0	0,0	0,0	0,0	0,0
Sonstige	EUR Mio.	0,8	0,5	0,7	0,8	1,1
Kontrolle	EUR Mio.	1,2	2,3	2,8	2,6	4,3
<b>YoY</b>	<b>%</b>	<b>n/a</b>	<b>101,7%</b>	<b>18,4%</b>	<b>-7,9%</b>	<b>68,5%</b>
Ticketing	%	n/a	359,3%	10,8%	-15,2%	51,1%
Merchandising	%	n/a	n/a	n/a	n/a	n/a
Parkplatz	%	n/a	n/a	n/a	n/a	n/a
Gastronomie	%	n/a	n/a	n/a	n/a	n/a
Rutsche	%	n/a	n/a	n/a	n/a	n/a
Sonstige	%	n/a	-39,5%	49,9%	14,6%	38,2%
<b>Anteile</b>	<b>%</b>	<b>100,0%</b>	<b>100,0%</b>	<b>100,0%</b>	<b>100,0%</b>	<b>100,0%</b>
Ticketing	%	35,4%	80,6%	75,5%	69,5%	62,3%
Merchandising	%	0,0%	0,0%	0,0%	0,0%	2,0%
Parkplatz	%	0,0%	0,0%	0,0%	0,0%	1,7%
Gastronomie	%	0,0%	0,0%	0,0%	0,0%	8,9%
Rutsche	%	0,0%	0,0%	0,0%	0,0%	0,0%
Sonstige	%	64,6%	19,4%	24,5%	30,5%	25,0%

QUELLE: UNTERNEHMENSANGABEN, SPHENE CAPITAL

## Segmente (alternativ), 2014-18e

HGB (31.12.)		2014	2015	2016e	2017e	2018e
<b>Umsatz</b>	<b>EUR Mio.</b>	<b>5,8</b>	<b>7,0</b>	<b>8,1</b>	<b>8,3</b>	<b>10,2</b>
Ticketing	EUR Mio.	3,8	4,9	6,0	6,2	7,2
Merchandising	EUR Mio.	0,2	0,3	0,3	0,4	0,5
Parkplatz	EUR Mio.	0,1	0,1	0,2	0,1	0,1
Gastronomie	EUR Mio.	0,8	0,9	0,9	0,8	1,3
Rutsche	EUR Mio.	0,1	0,1	0,1	0,1	0,3
Sonstige	EUR Mio.	0,8	0,7	0,6	0,7	0,8
Kontrolle	EUR Mio.	5,8	7,0	8,1	8,3	10,2
<b>YoY</b>	<b>%</b>	<b>33,8%</b>	<b>20,6%</b>	<b>16,8%</b>	<b>2,3%</b>	<b>22,9%</b>
Ticketing	%	40,5%	28,8%	24,2%	2,6%	15,5%
Merchandising	%	88,6%	64,6%	23,6%	14,8%	27,2%
Parkplatz	%	104,3%	-2,7%	10,9%	-14,8%	1,2%
Gastronomie	%	110,8%	9,7%	1,0%	-14,8%	70,0%
Rutsche	%	n/a	-5,8%	12,1%	117,7%	131,0%
Sonstige	%	-25,0%	-9,5%	-14,3%	10,2%	17,5%
<b>Anteile</b>	<b>%</b>	<b>100,0%</b>	<b>100,0%</b>	<b>100,0%</b>	<b>100,0%</b>	<b>100,0%</b>
Ticketing	%	65,4%	69,9%	74,3%	74,5%	70,0%
Merchandising	%	2,9%	3,9%	4,2%	4,7%	4,8%
Parkplatz	%	2,6%	2,1%	2,0%	1,6%	1,4%
Gastronomie	%	14,1%	12,8%	11,1%	9,2%	12,8%
Rutsche	%	1,0%	0,8%	0,8%	1,6%	3,1%
Sonstige	%	14,0%	10,5%	7,7%	8,3%	8,0%

QUELLE: UNTERNEHMENSANGABEN, SPHENE CAPITAL PROGNOSEN

## Auf einen Blick I, 2009-13

HGB (31.12.)		2009	2010	2011	2012	2013
<b>Key Data</b>						
Umsatz	EUR Mio.	1,2	2,3	2,8	2,6	4,3
Rohertrag	EUR Mio.	0,9	2,1	2,5	2,3	3,7
EBITDA	EUR Mio.	0,2	0,9	1,0	0,6	0,9
EBIT	EUR Mio.	0,1	0,6	0,6	0,2	0,3
EBT	EUR Mio.	0,1	0,6	0,5	0,2	0,2
Nettoergebnis	EUR Mio.	0,0	0,4	0,4	0,2	0,1
Anzahl Mitarbeiter (FTE)		11,7	19,7	24,3	27,5	46,1
<b>Je Aktie</b>						
Kurs Hoch	EUR	n/a	n/a	n/a	n/a	n/a
Kurs Tief	EUR	n/a	n/a	n/a	n/a	n/a
Kurs Durchschnitt	EUR	n/a	n/a	n/a	n/a	n/a
Kurs Schlusskurs	EUR	n/a	n/a	n/a	n/a	n/a
EPS	EUR	0,19	0,83	1,05	0,61	0,44
BVPS	EUR	5,41	7,23	7,79	10,97	11,41
CFPS	EUR	n/a	1,03	3,14	4,90	1,77
Dividende	EUR	0,00	0,00	0,00	0,00	0,00
Kursziel	EUR					
Performance bis Kursziel	%					
<b>Profitabilitätskennzahlen</b>						
EBITDA-Marge	%	17,6%	40,0%	37,0%	21,9%	20,2%
EBIT-Marge	%	8,0%	27,3%	20,3%	9,2%	7,5%
EBT-Marge	%	4,8%	24,4%	17,7%	9,5%	4,6%
Netto-Marge	%	3,6%	17,5%	12,6%	7,3%	3,1%
FCF-Marge	%	n/a	-20,6%	-8,6%	-29,5%	-102,0%
ROE	%	3,4%	25,2%	20,0%	5,5%	3,8%
NWC/Umsatz	%	-58,4%	-1,2%	-2,4%	-27,8%	-2,8%
Pro-Kopf-Umsatz	EUR	99.805,2	119.007,9	114.466,8	93.235,8	93.577,4
Pro-Kopf-EBIT	EUR	7.939,8	32.493,6	23.199,2	8.591,5	7.050,6
Capex/Umsatz	%	n/a	-29,5%	-24,8%	-85,0%	-42,0%
<b>Wachstumsraten</b>						
Umsatz	%	n/a	101,7%	18,4%	-7,9%	68,5%
Rohertrag	%	n/a	138,7%	18,7%	-9,2%	64,1%
EBITDA	%	n/a	358,0%	9,2%	-45,4%	55,1%
EBIT	%	n/a	592,3%	-12,1%	-58,1%	37,8%
EBT	%	n/a	937,1%	-14,1%	-50,5%	-17,7%
Nettoergebnis	%	n/a	883,7%	-14,8%	-47,0%	-28,0%
EPS	%	n/a	344,9%	27,7%	-42,3%	-28,0%
CFPS	%	n/a	n/a	205,5%	55,8%	-63,8%
QUELLE: UNTERNEHMENSANGABEN, SPHENE CAPITAL						



## Auf einen Blick I, 2014-18e

HGB (31.12.)		2014	2015	2016e	2017e	2018e
<b>Key Data</b>						
Umsatz	EUR Mio.	5,8	7,0	8,1	8,3	10,2
Rohhertrag	EUR Mio.	5,3	6,2	7,3	7,5	9,2
EBITDA	EUR Mio.	1,4	1,7	2,3	2,4	3,1
EBIT	EUR Mio.	0,4	0,5	1,0	0,8	1,3
EBT	EUR Mio.	0,3	0,4	0,9	1,0	1,9
Nettoergebnis	EUR Mio.	0,2	0,3	0,7	0,8	1,6
Anzahl Mitarbeiter (FTE)		57,5	63,0	76,3	80,2	101,0
<b>Je Aktie</b>						
Kurs Hoch	EUR	n/a	7,50	7,70	n/a	n/a
Kurs Tief	EUR	n/a	6,40	5,30	n/a	n/a
Kurs Durchschnitt	EUR	n/a	7,12	6,16	n/a	n/a
Kurs Schlusskurs	EUR	n/a	6,40	6,75	6,75	6,75
EPS	EUR	0,15	0,20	0,43	0,53	1,01
BVPS	EUR	3,63	4,31	4,74	5,27	6,27
CFPS	EUR	1,56	0,61	1,20	1,53	2,24
Dividende	EUR	0,00	0,00	0,00	0,00	0,00
Kursziel	EUR					13,50
Performance bis Kursziel	%					100,0%
<b>Profitabilitätskennzahlen</b>						
EBITDA-Marge	%	23,7%	24,1%	28,8%	28,7%	30,5%
EBIT-Marge	%	7,2%	7,0%	12,8%	10,0%	12,4%
EBT-Marge	%	5,2%	6,2%	11,5%	12,1%	18,5%
Netto-Marge	%	3,5%	4,6%	8,4%	9,9%	15,4%
FCF-Marge	%	-48,6%	2,8%	-55,6%	-18,3%	-1,0%
ROE	%	4,1%	4,7%	9,2%	10,0%	16,0%
NWC/Umsatz	%	-12,0%	-2,8%	2,4%	2,5%	3,2%
Pro-Kopf-Umsatz	EUR	100,5	110,7	106,6	103,8	101,2
Pro-Kopf-EBIT	EUR	7,2	7,8	13,7	10,4	12,6
Capex/Umsatz	%	-85,8%	-10,6%	-51,2%	-34,3%	-35,3%
<b>Wachstumsraten</b>						
Umsatz	%	33,8%	20,6%	16,8%	2,3%	22,9%
Rohhertrag	%	40,9%	18,9%	17,4%	2,4%	22,5%
EBITDA	%	57,4%	22,4%	39,9%	1,7%	30,7%
EBIT	%	27,2%	18,0%	114,2%	-20,0%	51,9%
EBT	%	50,4%	43,0%	116,3%	7,6%	88,0%
Nettoergebnis	%	51,0%	57,9%	113,4%	21,2%	91,0%
EPS	%	-66,4%	38,4%	113,4%	21,2%	91,0%
CFPS	%	-11,7%	-60,7%	95,8%	27,6%	46,3%
QUELLE: UNTERNEHMENSANGABEN, SPHENE CAPITAL PROGNOSEN						

## Auf einen Blick II, 2009-13

HGB (31.12.)		2009	2010	2011	2012	2013
<b>Bilanzkennzahlen</b>						
Sachanlagevermögen	EUR Mio.	2,6	3,0	3,2	5,1	6,4
Finanzanlagevermögen	EUR Mio.	0,1	0,2	0,4	0,5	0,6
Umlaufvermögen	EUR Mio.	1,3	0,7	0,4	3,0	3,0
Eigenkapital	EUR Mio.	1,2	1,6	1,8	3,4	3,5
Verbindlichkeiten	EUR Mio.	2,9	2,3	2,4	5,3	6,5
EK-Quote	%	29,5%	41,2%	42,4%	38,8%	34,9%
Gearing	%	75,2%	85,8%	106,1%	36,1%	160,8%
Net Working Capital	EUR Mio.	-0,7	0,0	-0,1	-0,7	-0,1
Asset Turnover	x	0,3	0,6	0,7	0,3	0,4
EBITDA-ICR	x	4,4	12,9	13,3	6,7	6,6
<b>Enterprise Value</b>						
Anzahl Aktien	1.000	226	226	226	306	306
Marktkapitalisierung Hoch	EUR Mio.	n/a	n/a	n/a	n/a	n/a
Marktkapitalisierung Tief	EUR Mio.	n/a	n/a	n/a	n/a	n/a
Marktkapitalisierung Durchschnitt	EUR Mio.	n/a	n/a	n/a	n/a	n/a
Marktkapitalisierung Schlusskurs	EUR Mio.	n/a	n/a	n/a	n/a	n/a
Nettoverschuldung	EUR Mio.	0,9	1,4	1,9	1,2	5,6
Pensionsrückstellungen	EUR Mio.	0,0	0,0	0,0	0,0	0,0
Anteile Dritter	EUR Mio.	0,0	0,0	0,0	0,0	0,0
Finanzanlagen des Anlagevermögens	EUR Mio.	0,0	0,0	0,0	0,0	0,0
Enterprise Value Hoch	EUR Mio.	n/a	n/a	n/a	n/a	n/a
Enterprise Value Tief	EUR Mio.	n/a	n/a	n/a	n/a	n/a
Enterprise Value Durchschnitt	EUR Mio.	n/a	n/a	n/a	n/a	n/a
Enterprise Value Schlusskurs	EUR Mio.	n/a	n/a	n/a	n/a	n/a
<b>Bewertungskennzahlen</b>						
EV/Umsatz Hoch	x	n/a	n/a	n/a	n/a	n/a
EV/Umsatz Tief	x	n/a	n/a	n/a	n/a	n/a
EV/Umsatz Durchschnitt	x	n/a	n/a	n/a	n/a	n/a
EV/Umsatz Schlusskurs	x	n/a	n/a	n/a	n/a	n/a
EV/EBITDA Hoch	x	n/a	n/a	n/a	n/a	n/a
EV/EBITDA Tief	x	n/a	n/a	n/a	n/a	n/a
EV/EBITDA Durchschnitt	x	n/a	n/a	n/a	n/a	n/a
EV/EBITDA Schlusskurs	x	n/a	n/a	n/a	n/a	n/a
EV/EBIT Hoch	x	n/a	n/a	n/a	n/a	n/a
EV/EBIT Tief	x	n/a	n/a	n/a	n/a	n/a
EV/EBIT Durchschnitt	x	n/a	n/a	n/a	n/a	n/a
EV/EBIT Schlusskurs	x	n/a	n/a	n/a	n/a	n/a
KGV Hoch	x	n/a	n/a	n/a	n/a	n/a
KGV Tief	x	n/a	n/a	n/a	n/a	n/a
KGV Durchschnitt	x	n/a	n/a	n/a	n/a	n/a
KGV Schlusskurs	x	n/a	n/a	n/a	n/a	n/a
KBV Schlusskurs	x	n/a	n/a	n/a	n/a	n/a
FCF-Yield	%	n/a	n/a	n/a	n/a	n/a
Dividendenrendite	%	n/a	n/a	n/a	n/a	n/a
<b>Cashflow</b>						
Operativer Cashflow	EUR Mio.	n/a	0,2	0,7	1,5	0,5
Investiver Cashflow	EUR Mio.	n/a	-0,7	-0,9	-2,3	-4,9
Free Cashflow	EUR Mio.	n/a	-0,5	-0,2	-0,8	-4,4
Finanz-Cashflow	EUR Mio.	n/a	0,0	-0,2	3,1	2,3
QUELLE: UNTERNEHMENSANGABEN, SPHENE CAPITAL						

## Auf einen Blick II, 2014-18e

HGB (31.12.)		2014	2015	2016e	2017e	2018e
<b>Bilanzkennzahlen</b>						
Sachanlagevermögen	EUR Mio.	10,2	9,7	12,6	13,9	15,7
Finanzanlagevermögen	EUR Mio.	0,6	0,6	2,8	3,9	3,9
Umlaufvermögen	EUR Mio.	1,3	2,6	1,9	5,8	4,5
Eigenkapital	EUR Mio.	5,0	6,8	7,4	8,3	9,8
Verbindlichkeiten	EUR Mio.	7,3	6,3	10,0	15,5	14,3
EK-Quote	%	40,7%	51,6%	42,7%	34,8%	40,7%
Gearing	%	96,1%	46,6%	103,2%	111,3%	94,5%
Net Working Capital	EUR Mio.	-0,7	-0,2	0,2	0,2	0,3
Asset Turnover	x	0,5	0,5	0,5	0,4	0,4
EBITDA-ICR	x	10,7	9,3	9,4	8,0	9,2
<b>Enterprise Value</b>						
Anzahl Aktien	1.000	1.375	1.568	1.568	1.568	1.568
Marktkapitalisierung Hoch	EUR Mio.	n/a	11,8	12,1	n/a	n/a
Marktkapitalisierung Tief	EUR Mio.	n/a	10,0	8,3	n/a	n/a
Marktkapitalisierung Durchschnitt	EUR Mio.	n/a	11,2	9,7	n/a	n/a
Marktkapitalisierung Schlusskurs	EUR Mio.	n/a	10,0	10,6	10,6	10,6
Nettoverschuldung	EUR Mio.	4,8	3,1	7,7	9,2	9,3
Pensionsrückstellungen	EUR Mio.	0,0	0,0	0,0	0,0	0,0
Anteile Dritter	EUR Mio.	0,0	0,0	0,0	0,0	0,0
Finanzanlagen des Anlagevermögens	EUR Mio.	0,0	0,0	0,0	0,0	0,0
Enterprise Value Hoch	EUR Mio.	n/a	14,9	19,7	n/a	n/a
Enterprise Value Tief	EUR Mio.	n/a	13,2	16,0	n/a	n/a
Enterprise Value Durchschnitt	EUR Mio.	n/a	14,3	17,3	n/a	n/a
Enterprise Value Schlusskurs	EUR Mio.	n/a	13,2	18,3	19,8	19,9
<b>Bewertungskennzahlen</b>						
EV/Umsatz Hoch	x	n/a	2,14	2,43	n/a	n/a
EV/Umsatz Tief	x	n/a	1,89	1,96	n/a	n/a
EV/Umsatz Durchschnitt	x	n/a	2,05	2,13	n/a	n/a
EV/Umsatz Schlusskurs	x	n/a	1,89	2,24	2,38	1,94
EV/EBITDA Hoch	x	n/a	8,9	8,4	n/a	n/a
EV/EBITDA Tief	x	n/a	7,9	6,8	n/a	n/a
EV/EBITDA Durchschnitt	x	n/a	8,5	7,4	n/a	n/a
EV/EBITDA Schlusskurs	x	n/a	7,9	7,8	8,3	6,4
EV/EBIT Hoch	x	n/a	30,6	18,9	n/a	n/a
EV/EBIT Tief	x	n/a	27,0	15,3	n/a	n/a
EV/EBIT Durchschnitt	x	n/a	29,3	16,6	n/a	n/a
EV/EBIT Schlusskurs	x	n/a	27,0	17,5	23,7	15,7
KGV Hoch	x	n/a	36,8	17,7	n/a	n/a
KGV Tief	x	n/a	31,4	12,2	n/a	n/a
KGV Durchschnitt	x	n/a	35,0	14,2	n/a	n/a
KGV Schlusskurs	x	n/a	31,4	15,5	12,8	6,7
KBV Schlusskurs	x	n/a	1,5	1,4	1,3	1,1
FCF-Yield	%	n/a	2,0%	-42,7%	-14,4%	-1,0%
Dividendenrendite	%	n/a	0,0%	0,0%	0,0%	0,0%
<b>Cashflow</b>						
Operativer Cashflow	EUR Mio.	2,2	1,0	1,9	2,4	3,5
Investiver Cashflow	EUR Mio.	-5,0	-0,8	-6,4	-3,9	-3,6
Free Cashflow	EUR Mio.	-2,8	0,2	-4,5	-1,5	-0,1
Finanz-Cashflow	EUR Mio.	3,4	1,2	3,6	5,4	-1,4
QUELLE: UNTERNEHMENSANGABEN, SPHENE CAPITAL PROGNOSEN						

## Wetterdaten eak-Standorte, 2005-15

		2005	2006	2007	2008	2009	2010	2011	2012	2013	2014	2015
<b>Temperaturmittel</b>												
Neuschönau	°C	8,2	8,8	9,8	9,4	9,2	8,0	9,3	9,2	8,9	10,2	9,6
Schwarzwald	°C	9,4	9,9	10,3	9,9	9,9	8,8	10,6	10,1	9,4	11,1	12,0
Rügen	°C	8,9	9,5	9,6	9,5	8,8	7,6	8,8	8,5	8,7	10,0	9,4
<b>Rel. Durchschnitt</b>												
Neuschönau	°C	-0,4	0,2	1,2	0,8	0,6	-0,6	0,7	0,6	0,3	1,6	1,1
Schwarzwald	°C	0,0	0,5	0,9	0,5	0,5	-0,6	1,2	0,7	0,0	1,7	1,6
Rügen	°C	0,4	1,0	1,1	1,0	0,3	-0,9	0,3	0,0	0,2	1,5	0,6
<b>Niederschlag</b>												
Neuschönau	l/qm	699	732	772	669	728	n/a	654	750	679	n/a	347
Schwarzwald	l/qm	711	721	768	747	766	639	569	678	711	697	328
Rügen	l/qm	474	538	707	472	460	733	714	485	511	557	301
<b>Rel. Durchschnitt</b>												
Neuschönau	%	92%	97%	102%	88%	96%	n/a	86%	99%	90%	n/a	73%
Schwarzwald	%	99%	100%	107%	104%	107%	89%	79%	94%	99%	97%	67%
Rügen	%	87%	98%	129%	87%	84%	134%	131%	89%	94%	102%	89%
<b>Sonnenschein</b>												
Neuschönau	h	1.730	1.828	1.967	1.809	n/a	1.664	1.896	1.793	1.559	n/a	1.204
Schwarzwald	h	1.829	1.938	1.970	1.777	1.815	1.649	2.080	1.914	1.645	1.798	1.341
Rügen	h	2.146	1.975	1.875	1.996	1.985	1.784	1.955	1.924	1.953	1.921	1.503
<b>Rel. Durchschnitt</b>												
Neuschönau	%	101%	106%	114%	105%	n/a	97%	110%	104%	91%	n/a	105%
Schwarzwald	%	107%	113%	115%	104%	106%	96%	122%	112%	96%	105%	103%
Rügen	%	115%	106%	100%	107%	106%	95%	105%	103%	104%	111%	106%
QUELLE: UNTERNEHMENSANGABEN, SPHENE CAPITAL												

## DCF-Modell

		2016e	2017e	2018e	2019e	2020e	2021e	2022e	2023e	2024e	2025e	2026e	2027e	2028e	TV
<b>Umsatz</b>	<b>EUR Mio.</b>	<b>8,1</b>	<b>8,3</b>	<b>10,2</b>	<b>12,0</b>	<b>13,5</b>	<b>14,5</b>	<b>15,1</b>	<b>15,5</b>	<b>15,6</b>	<b>15,7</b>	<b>15,7</b>	<b>15,7</b>	<b>15,8</b>	<b>15,8</b>
YoY	%	17,5%	2,3%	22,9%	17,6%	12,3%	7,6%	4,2%	2,0%	0,9%	0,4%	0,3%	0,2%	0,2%	0,2%
<b>EBIT</b>	<b>EUR Mio.</b>	<b>1,0</b>	<b>0,8</b>	<b>1,3</b>	<b>1,5</b>	<b>1,7</b>	<b>1,8</b>	<b>1,9</b>	<b>2,0</b>	<b>2,0</b>	<b>2,1</b>	<b>2,1</b>	<b>2,1</b>	<b>2,2</b>	<b>2,1</b>
EBIT-Marge	%	12,8%	10,0%	12,3%	12,5%	12,6%	12,7%	12,9%	13,0%	13,1%	13,2%	13,4%	13,5%	13,6%	13,5%
Ergebnis aus Beteiligungen	EUR Mio.	0,1	0,5	1,0	1,1	1,3	1,4	1,5	1,5	1,5	1,6	1,6	1,6	1,6	1,6
EBIT-Marge inkl. Beteiligungen	%	14,4%	15,5%	21,6%	21,9%	22,1%	22,3%	22,5%	22,8%	23,0%	23,2%	23,4%	23,7%	23,9%	23,7%
Steuern	EUR Mio.	-0,2	-0,2	-0,3	-0,5	-0,5	-0,6	-0,6	-0,6	-0,6	-0,7	-0,7	-0,7	-0,7	-0,7
Steuerquote (τ)	%	26,9%	17,6%	16,3%	18,0%	18,0%	18,0%	18,0%	18,0%	18,0%	18,0%	18,0%	18,0%	18,0%	18,0%
<b>Bereinigtes EBIT(1-τ)</b>	<b>EUR Mio.</b>	<b>0,9</b>	<b>1,1</b>	<b>1,9</b>	<b>2,2</b>	<b>2,4</b>	<b>2,7</b>	<b>2,8</b>	<b>2,9</b>	<b>2,9</b>	<b>3,0</b>	<b>3,0</b>	<b>3,1</b>	<b>3,1</b>	<b>3,1</b>
Reinvestment	EUR Mio.	-6,4	-3,9	-3,6	-0,6	-0,6	-0,6	-0,6	-0,6	-0,6	-0,6	-0,7	-0,7	-0,7	-0,1
<b>FCFF</b>	<b>EUR Mio.</b>	<b>-5,5</b>	<b>-2,8</b>	<b>-1,7</b>	<b>1,6</b>	<b>1,9</b>	<b>2,1</b>	<b>2,2</b>	<b>2,3</b>	<b>2,3</b>	<b>2,3</b>	<b>2,4</b>	<b>2,4</b>	<b>2,4</b>	<b>2,9</b>
WACC	%	5,2%	5,4%	5,4%	5,4%	5,4%	5,3%	5,3%	5,3%	5,3%	5,3%	5,3%	5,2%	5,2%	5,2%
Diskontierungssatz	%	100,0%	94,9%	90,0%	85,5%	81,1%	77,0%	73,1%	69,4%	65,9%	62,6%	59,5%	56,5%	53,7%	
<b>Barwert der FCFF</b>	<b>EUR Mio.</b>	<b>-5,5</b>	<b>-3,1</b>	<b>-2,0</b>	<b>1,4</b>	<b>1,5</b>	<b>1,6</b>	<b>1,6</b>	<b>1,6</b>	<b>1,5</b>	<b>1,5</b>	<b>1,4</b>	<b>1,4</b>	<b>1,3</b>	
Barwert FCFF Detailplanungsphase	EUR Mio.	-10,6													
in % des Gesamtwertes	%	-41,9%													
Barwert FCFF Grobplanungsphase	EUR Mio.	14,7													
in % des Gesamtwertes	%	57,9%													
							<b>Wachstumsrate im Terminal Value</b>								
Barwert des Terminal Value	EUR Mio.	21,3					<b>EUR</b>	<b>-0,1%</b>	<b>0,0%</b>	<b>0,1%</b>	<b>0,2%</b>	<b>0,3%</b>	<b>0,4%</b>	<b>0,5%</b>	
in % des Gesamtwertes	%	84,0%					<b>10,5%</b>	10,30	10,30	10,40	10,50	10,60	10,60	10,70	
<b>Summe der Barwerte</b>	<b>EUR Mio.</b>	<b>25,4</b>					<b>11,5%</b>	11,30	11,30	11,40	11,50	11,60	11,60	11,70	
Finanzschulden	EUR Mio.	-5,5					<b>12,5%</b>	12,30	12,30	12,40	12,50	12,60	12,60	12,70	
Excess Cash	EUR Mio.	1,3					<b>13,5%</b>	13,30	13,30	13,40	<b>13,50</b>	13,60	13,70	13,70	
<b>Wert des Eigenkapitals</b>	<b>EUR Mio.</b>	<b>21,2</b>					<b>14,5%</b>	14,30	14,30	14,40	14,50	14,60	14,70	14,70	
Anzahl ausstehender Aktien	1.000	1,6					<b>15,5%</b>	15,30	15,30	15,40	15,50	15,60	15,70	15,80	
<b>Wert des Eigenkapitals je Aktie</b>	<b>EUR</b>	<b>13,50</b>					<b>16,5%</b>	16,30	16,30	16,40	16,50	16,60	16,70	16,80	
QUELLE: SPHENE CAPITAL PROGNOSEN															

Diese Seite wurde absichtlich frei gelassen.

Diese Studie wurde erstellt durch die



Beim Kraftwerk 8 | 82065 Baierbrunn bei München | Deutschland | Telefon +49 (89) 74443558 | Fax +49 (89) 74443445

## Disclaimer

Diese Studie wurde von der Sphene Capital GmbH erstellt und ist in der Bundesrepublik Deutschland nur zur Verteilung an Personen bestimmt, die im Zusammenhang mit ihrem Handel, Beruf oder ihrer Beschäftigung übertragbare Wertpapiere auf eigene Rechnung oder auf Rechnung anderer erwerben oder verkaufen. Diese Studie ist ausschließlich für den Gebrauch ihrer Empfänger bestimmt. Sie darf ohne schriftliche Zustimmung der Sphene Capital GmbH weder gänzlich noch teilweise vervielfältigt, noch an Dritte weiter gegeben werden. Diese Studie dient lediglich Informationszwecken und wird auf vertraulicher Basis übermittelt. Die in dieser Studie behandelten Anlagemöglichkeiten können für bestimmte Investoren nicht geeignet sein, abhängig von dem jeweiligen Anlageziel und geplanten Anlagezeitraum oder der jeweiligen Finanzlage. Diese Studie kann eine individuelle Beratung nicht ersetzen. Bitte kontaktieren Sie den Investmentberater Ihrer Bank.

Diese Studie darf in anderen Rechtsordnungen nur im Einklang mit dem dort geltenden Recht verteilt werden. Personen, die in den Besitz dieser Studie gelangen, sollten sich über die jeweils geltenden Rechtsvorschriften informieren und diese befolgen. Diese Studie oder eine Kopie von ihr darf im Vereinigten Königreich nur an folgende Empfänger verteilt werden: (a) Personen, die über berufliche Erfahrung in Anlagedingen verfügen, die unter Artikel 19(1) der „Financial Services and Markets Act 2000 (Financial Promotion) Order 2001“ (Verordnung über die Werbung für Finanzprodukte von 2001 im Rahmen des Gesetzes über Finanzdienstleistungen und Finanzmärkte von 2000) (die „Verordnung“) fallen, oder (b) Unternehmen mit umfangreichem Vermögen, die unter Artikel 49(2)(A) bis (D) der Verordnung fallen, sowie sonstige Personen, an die das Dokument gemäß Artikel 49(1) der Verordnung rechtmäßig übermittelt werden darf (alle diese Personen werden zusammen als „Relevante Personen“ bezeichnet). Jede Person, bei der es sich nicht um eine Relevante Person handelt, sollte diese Studie und deren Inhalt nicht als Informations- oder Handlungsbasis betrachten.

Diese Studie stellt weder ein Angebot noch eine Einladung zur Zeichnung oder zum Kauf eines Finanzinstruments des analysierten Unternehmens oder zum Abschluss eines Beratungsvertrags dar. Weder diese Studie noch irgendwelche Bestandteile darin bilden die Grundlage irgendeines Vertrages oder anderweitiger Verpflichtungen irgendeiner Art. Sphene Capital GmbH und mit ihr verbundene Unternehmen lehnen jegliche Haftung für Schäden im Zusammenhang mit der Veröffentlichung und/oder Verwendung dieser Studie oder ihrer Inhalte ab. Weder Sphene Capital GmbH noch ein mit ihr verbundenes Unternehmen geben eine Gewährleistung oder Zusicherung hinsichtlich der Vollständigkeit und Richtigkeit der in dieser Studie enthaltenen Informationen ab. Eine unabhängige Überprüfung der verwendeten Informationen wurde nicht vorgenommen. Alle in dieser Studie enthaltenen Bewertungen, Stellungnahmen und Vorhersagen sind diejenigen des Verfassers dieser Studie, die im Zusammenhang mit seiner Research-Tätigkeit abgegeben werden. Sie entsprechen dem Stand der Erstellung dieser Studie und können sich aufgrund künftiger Ereignisse und Entwicklungen ändern. Weder der Sphene Capital GmbH noch einem mit der Sphene Capital GmbH verbundenen Unternehmen können solche Aussagen automatisch zugerechnet werden. **Sphene Capital GmbH behält sich das Recht vor, in dieser Studie geäußerte Meinungen jederzeit und ohne Vorankündigung zu widerrufen oder zu ändern.** Sphene Capital GmbH hat möglicherweise Studien veröffentlicht, die im Hinblick auf in dieser Studie enthaltene Informationen zu anderen Ergebnissen kommen. Diese Studien können die unterschiedlichen Annahmen und Herangehensweisen ihrer Verfasser reflektieren. Aussagen der Vergangenheit dürfen nicht als Indiz oder Garantie für nachfolgende Aussagen angesehen werden. Vielmehr werden hinsichtlich zukünftiger Aussagen weder explizit noch implizit Zusicherungen oder Garantien abgegeben.

Diese Studie wird per Email und/oder per Post an professionelle Investoren versandt, bei denen davon ausgegangen wird, dass sie ihre Anlageentscheidungen nicht in unangemessener Weise auf Basis dieser Studie treffen.

**Bei den in dieser Studie genannten Aktienkursen handelt es sich um die XETRA-Schlusskurse oder, wenn ein XETRA-Kurs nicht existiert, um den Kurs der jeweiligen nationalen Börse, des dem Tag der Studie vorangehenden Handelstages.**

Anlageempfehlungen (für einen Anlagezeitraum von 12 Monaten)

**Buy:** Wir rechnen mit einem Anstieg des Preises des analysierten Finanzinstruments um mindestens 10%.

**Hold:** Wir rechnen mit einer Out-/ Underperformance zur Benchmark DAX um maximal 10%.

**Sell:** Wir rechnen mit einem Rückgang des Preises des analysierten Finanzinstruments um mindestens 10%.

## Risikoeinschätzung (für einen Anlagezeitraum von 12 Monaten)

Geschätzte Eintrittswahrscheinlichkeit, dass das Ergebnis des analysierten Unternehmens von dem von uns prognostizierten Ergebnis aufgrund von unternehmens- oder marktspezifischen Gegebenheiten um mehr als 20% abweicht:

### Risiko Geschätzte Eintrittswahrscheinlichkeit

Sehr hoch	>80%
Hoch	50-80%
Mittel	20-50%
Niedrig	<20%

## Angaben zu möglichen Interessenkonflikten gemäß § 34b Abs. 1 Nr. 2 WpHG und Finanzanalyseverordnung

Gemäß § 34b Wertpapierhandelsgesetz und Finanzanalyseverordnung besteht u. a. die Verpflichtung, bei einer Finanzanalyse auf mögliche Interessenkonflikte in Bezug auf das analysierte Unternehmen hinzuweisen. Ein Interessenkonflikt wird insbesondere vermutet, wenn das die Analyse erstellende Unternehmen

- ☑ an dem Grundkapital des analysierten Unternehmens eine Beteiligung von mehr als 5% hält,
- ☑ in den letzten zwölf Monaten Mitglied in einem Konsortium war, das die Wertpapiere des analysierten Unternehmens übernommen hat,
- ☑ die Wertpapiere des analysierten Unternehmens aufgrund eines bestehenden Vertrages betreut,
- ☑ in den letzten zwölf Monaten aufgrund eines bestehenden Vertrages Investmentbanking-Dienstleistungen für das analysierte Unternehmen ausgeführt hat, aus dem eine Leistung oder ein Leistungsversprechen hervorging,
- ☑ mit dem analysierten Unternehmen eine Vereinbarung zu der Erstellung der Finanzanalyse getroffen hat,
- ☑ und mit diesem verbundene Unternehmen regelmäßig Aktien des analysierten Unternehmens oder von diesen abgeleitete Derivate handeln,
- ☑ oder der für dieses Unternehmen zuständige Analyst sonstige bedeutende finanzielle Interessen in Bezug auf das analysierte Unternehmen haben, wie z.B. die Ausübung von Mandaten beim analysierten Unternehmen.

## Sphene Capital GmbH verwendet die folgenden Keys:

**Key 1:** Das analysierte Unternehmen hat für die Erstellung dieser Studie aktiv Informationen bereitgestellt.

**Key 2:** Diese Studie wurde vor Verteilung dem analysierten Unternehmen zugeleitet und im Anschluss daran wurden Änderungen vorgenommen. Dem analysierten Unternehmen wurde dabei kein Research-Bericht oder -Entwurf zugeleitet, der bereits eine Anlageempfehlung oder ein Kursziel enthielt.

**Key 3:** Das analysierte Unternehmen hält eine Beteiligung an der Sphene Capital GmbH und/oder einem ihr verbundenen Unternehmen von mehr als 5%.

**Key 4:** Sphene Capital GmbH und/oder ein mit ihr verbundenes Unternehmen und/oder der Ersteller dieser Studie hält an dem analysierten Unternehmen eine Beteiligung in Höhe von mehr als 5%.

**Key 5:** Sphene Capital GmbH und/oder ein mit ihr verbundenes Unternehmen und/oder der Ersteller dieser Studie hat Aktien des analysierten Unternehmens vor ihrem öffentlichen Angebot unentgeltlich oder zu einem unter dem angegebenen Kursziel liegenden Preis erworben.

- Key 6:** Sphene Capital GmbH und/oder ein mit ihr verbundenes Unternehmen betreut die Wertpapiere des analysierten Unternehmens als Market Maker oder Designated Sponsor.
- Key 7:** Sphene Capital GmbH und/oder ein mit ihr verbundenes Unternehmen und/oder eine ihr nahestehende Person/nahestehendes Unternehmen und/oder der Ersteller dieser Studie war innerhalb der vergangenen 12 Monate gegenüber dem analysierten Unternehmen an eine Vereinbarung über Dienstleistungen im Zusammenhang mit Investmentbanking-Geschäften gebunden oder hat aus einer solchen Vereinbarung Leistungen bezogen.
- Key 8:** Sphene Capital GmbH und/oder ein mit ihr verbundenes Unternehmen hat mit dem analysierten Unternehmen eine Vereinbarung zu der Erstellung dieser Studie getroffen. Im Rahmen dieser Vereinbarung hat Sphene Capital GmbH eine marktübliche, vorab entrichtete Flat-Fee erhalten.
- Key 9:** Sphene Capital GmbH und/oder ein mit ihr verbundenes Unternehmen ist an den Handelstätigkeiten des analysierten Unternehmens durch Provisionseinnahmen beteiligt.
- Key 10:** Ein Mitglied der Sphene Capital GmbH und/oder der Ersteller dieser Studie ist Mitglied des Aufsichtsrates des analysierten Unternehmens.

#### Übersicht über die bisherigen Anlageempfehlungen:

Datum:	Kursziel:	Anlageempfehlung:	Interessenskonflikte (Key-Angabe)
04.05.2016	13,50	Buy	1, 8
18.01.2016	13,50	Buy	1, 8
10.12.2015	13,50	Buy	1, 8
16.11.2015	n/a	n/a	1, 8
15.10.2015	n/a	n/a	1, 2, 8

Ein Überblick über die Anlageempfehlungen der Sphene Capital GmbH ist abrufbar unter <http://www.sphene-capital.de>

#### Erklärungen gemäß § 34b Abs. 1 Wertpapierhandelsgesetz und Finanzanalyseverordnung:

##### Informationsquellen

Die Studie basiert auf Informationen, die aus sorgfältig ausgewählten öffentlich zugänglichen Quellen stammen, insbesondere von Finanzdatenanbietern, den Veröffentlichungen des analysierten Unternehmens und anderen öffentlich zugänglichen Medien.

##### Bewertungsgrundlagen/Methoden/Risiken und Parameter

Für die Erstellung der Studie wurden unternehmensspezifische Methoden aus der fundamentalen Aktienanalyse, quantitative statistische Methoden und Modelle, sowie Verfahrensweisen der technischen Analyse verwendet (inter alia historische Bewertungsansätze, Substanz-Bewertungsansätze oder Sum-Of-The-Parts-Bewertungsansätze, Diskontierungsmodelle, der Economic-Profit-Ansatz, Multiplikatoren Modelle oder Peergroup-Vergleiche). Bewertungsmodelle sind von volkswirtschaftlichen Größen wie Währungen, Zinsen, Rohstoffen und von konjunkturellen Annahmen abhängig. Darüber hinaus beeinflussen Marktstimmungen und politische Entwicklungen die Bewertungen von Unternehmen.

Gewählte Ansätze basieren zudem auf Erwartungen, die sich je nach industriespezifischen Entwicklungen schnell und ohne Vorwarnung ändern können. Folglich können sich auch auf den einzelnen Modellen basierende Empfehlungen und Kursziele entsprechend ändern. Die auf einen Zeitraum von zwölf Monaten ausgerichteten Anlageempfehlungen können ebenfalls Marktbedingungen unterworfen sein und stellen deshalb eine Momentaufnahme dar. Die erwarteten Kursentwicklungen können schneller oder langsamer erreicht werden oder aber nach oben oder unten revidiert werden.

##### Erklärung des Erstellers dieser Studie

Alle in dieser Studie enthaltenen Bewertungen, Stellungnahmen und Vorhersagen entsprechen den Ansichten des Verfassers dieser Studie. Die Vergütung des Erstellers einer Studie hängt weder in der Vergangenheit, der Gegenwart noch in der Zukunft direkt oder indirekt mit der Empfehlung oder den Sichtweisen, die in der Studie geäußert werden, zusammen.